

# **CZW Bureau**

## **Jaarverslag en Jaarrekening**

### **2018**



## Inhoudsopgave

1. Jaarverslag .....	3
1.1 College Zorg en Welzijn.....	3
1.2 CZW Bureau .....	3
1.3 Maatschappelijke Opvang .....	7
1.4 Beschermd Wonen .....	10
1.5 Vrouwen Opvang, Huiselijk Geweld en Kindermishandeling .....	11
1.6 Anti Discriminatie Bureau Zeeland (ADB Zeeland) .....	15
1.7 Programma Diverse Projecten.....	18
1.8 Zeeland Zonder Zelfmoord .....	21
1.9 Paragrafen .....	23
2. Jaarrekening .....	26
2.1 Balans .....	26
2.2 Overzicht van baten en lasten CZW Bureau .....	28
2.3 Toelichting op de balans .....	29
2.4 Toelichting Overzicht van baten en lasten CZW Bureau.....	39
2.4.1 Programma Maatschappelijke Opvang.....	39
2.4.2 Programma Beschermd Wonen .....	42
2.4.3 Programma Vrouwenopvang en Huiselijk Geweld .....	45
2.4.4 Programma Anti Discriminatie Bureau Zeeland/LHBT .....	47
2.4.5 Programma Diverse Projecten.....	48
2.4.6 Programma Secretariaat CZW Bureau (overzicht overhead).....	49
2.4.7 WNT .....	52
2.4.8 Overzicht incidentele baten en lasten.....	53
2.4.9 Vennootschapsbelasting.....	54
2.4.10 Taakvelden .....	54
Bijlagen .....	55
1. Uitsplitsing bijdragen gemeenten.....	56
2. Uitsplitsing bijdrage Provincie Zeeland .....	58
3. Samenstelling stuurgroep .....	58
4. Samenstelling secretariaat.....	58
5. Controleverklaring accountant .....	60
6. Lijst met tabellen .....	64

# 1. Jaarverslag

## 1.1 College Zorg en Welzijn

In 2005 is een overlegplatform gevormd waarin de portefeuillehouders Wmo van alle gemeenten in Zeeland zijn vertegenwoordigd; het College Zorg en Welzijn (CZW). In 2009 is de samenwerking geconcretiseerd door middel van een convenant. Het bestuurlijk overleg wordt voorbereid door een Ambtelijk Vooroverleg met ambtelijke vertegenwoordiging namens alle Zeeuwse gemeenten.

Voor de gezamenlijke beleidsvoorbereiding en –uitvoering is het CZW Bureau ingericht. Dit bureau is organisatorisch ondergebracht bij de Gemeenschappelijke Regeling (GR) Samenwerkingsverband Welzijnzorg Oosterschelderegio (SWVO). Het SWVO is verantwoordelijk voor de aansturing, het financieel beheer en de personeelsaangelegenheden. De secretaris van SWVO is eindverantwoordelijk voor het CZW bureau en voorzitter van het Ambtelijk Vooroverleg. Als secretaris van het CZW neemt hij deel aan de vergaderingen van het CZW.

Voor het CZW (Bureau) wordt apart een jaarverslag en jaarrekening gemaakt. Voor de verantwoording hiervan is het SWVO gehouden aan het Besluit Begrotingen en Verantwoording (BBV) waarin de wettelijke regels zijn vastgelegd. Op grond van het BBV zijn zowel de begroting, het jaarverslag en de jaarrekening vormgegeven per beleidsprogramma.

In dit jaarverslag wordt eerst ingegaan op de structuur van het CZW en het uitvoerend CZW Bureau. Tevens worden de paragrafen weerstandsvermogen, financiering en bedrijfsvoering uitgewerkt.

Daarna wordt inhoudelijk verslag gedaan van de activiteiten van het CZW Bureau (wat hebben we gedaan) en de lasten en baten per activiteit (wat heeft het gekost).

In de jaarrekening treft u eerst de balans en daarna het overzicht van baten en lasten met een financieel totaaloverzicht van de uitgevoerde programma's. Tot slot wordt per programma, uitgebreid financieel verslag gedaan over het afgelopen jaar.

## 1.2 CZW Bureau

### **Bestuursstructuur**

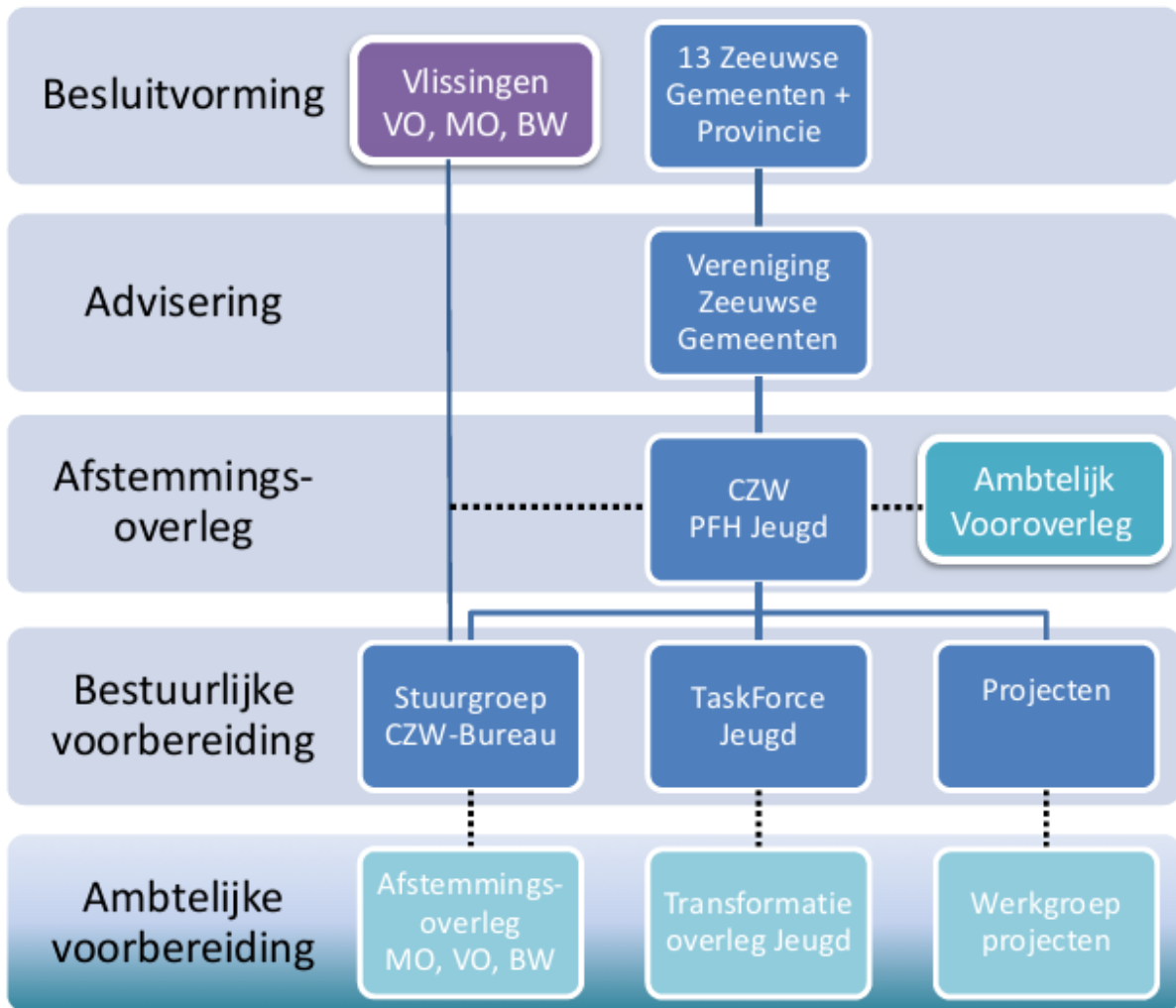
In bijgaand schema is de rol en positie van het CZW en het daaraan gelieerde CZW Bureau weergegeven. Het CZW fungeert als portefeuillehouderoverleg van de Vereniging Zeeuwse Gemeenten (VZG). Besluitvorming vindt plaats door de individuele gemeenten afzonderlijk. Voor de Maatschappelijke Opvang, Beschermde Wonen en de Vrouwenopvang is tot 2021 de gemeente Vlissingen als centrumgemeente financieel eindverantwoordelijk. Zij dienen de voor dit doel ontvangen gelden van het Ministerie te verantwoorden. Zij kunnen zich hiervoor baseren op deze jaarrekening.

De bestuurlijke aansturing van het CZW Bureau gebeurt door een stuurgroep CZW Bureau. In de stuurgroep is elke sub-regio van Zeeland vertegenwoordigd en vervult de centrumgemeente de voorzittersrol. In onderstaand schema is dit aangegeven.

### **Financiën**

De activiteiten van het CZW Bureau worden uitgevoerd voor alle Zeeuwse gemeenten. De uitvoeringskosten voor het CZW Bureau worden door de dertien gemeenten gefinancierd en vanuit de doeluitkering centrumgemeente Vlissingen. De Provincie draagt bij via inhoudelijke projectsubsidies in relatie tot Provinciale doelstellingen.

Figuur 1 Overleg- en besluitvormingsstructuur CZW



### ***Uitvoeringsorganisatie***

Het CZW Bureau is in 2009 opgericht. Het CZW Bureau is een publiekrechtelijke samenwerking met een gemeenschappelijk orgaan (vastgelegd in een convenant). Het orgaan beschikt niet over een zelfstandige rechtspersoonlijkheid. Op verzoek van de deelnemende overheden in het CZW treedt het SWVO op als werkgever voor de medewerkers. De secretaris is verantwoordelijk voor de aansturing en exploitatie van het bureau.

Het CZW Bureau is de ondersteuningsorganisaties voor Zeeuwse gemeenten voor efficiënte en doelmatige uitvoering van gezamenlijke taken in het sociaal domein.

Het CZW Bureau is samen met alle 13 Zeeuwse gemeenten verantwoordelijk voor de gezamenlijke beleidsvoorbereiding en –uitvoering waar het gaat om:

- De gemeentelijke Anti Discriminatie Voorziening (ADB Zeeland);
- Preventie Jeugd en Alcohol;
- Beschermd Wonen en Maatschappelijke- en Vrouwenopvang (namens de centrumgemeente);
- Beleidsontwikkeling Huiselijk Geweld, Huisverbod, Multi Disciplinaire Aanpak (MDA++) en Veilig Thuis.

De onderstaande formatie werd in 2018 ingezet:

<b>Afdeling</b>	<b>Formatie in FTE</b>
MO/ VO/ BW	3,89
ADBZ	2,78
Jeugd en Alcohol	0,99
Ondersteuning CZW	2,22
<b>Totaal</b>	<b>9,88</b>

In totaal werkten er 12 personen bij het CZW Bureau in 2018.

### **Secretariaat CZW**

Onderstaand overzicht betreft een weergave op hoofdlijnen van de werkzaamheden van het secretariaat voor het CZW. De werkzaamheden zijn gericht op de organisatie van de bestuurlijke bijeenkomsten van het CZW en de bestuurlijke afstemming tussen CZW en Districtscollege (DC) en bijbehorende ambtelijke vooroverleggen en programmawerkgroepen.

### **College Zorg en Welzijn (CZW)**

Het College Zorg en Welzijn kwam in 2018 vier maal bij elkaar. Het ambtelijk vooroverleg kwam ook vier maal bij elkaar. De belangrijke gesprekspunten van het CZW in 2018 waren:

- Ontwikkelingen uitvoering centrumgemeentetaken (via Stuurgroep CZW Bureau):
  - Beschermd Wonen
  - Maatschappelijke Opvang en Vrouwenopvang, MDA++
- Transformatie agenda Jeugd (via portefeuillehoudersoverleg jeugd)
- Landelijke ontwikkelingen (via VNG commissie Zorg, Jeugd en Onderwijs)
- Zeelandscan en monitoring van gegevens
- Zeeuwse samenwerking binnen het sociaal domein
- Leertuin Privacy
- Verwarde personen, Wet verplichte GGZ
- Zorg Dichtbij (AtZZ)
- Samenwerking gemeenten en zorgverzekeraar/zorgkantoor CZ

### **Bestuurlijk overleg Afstemming zorg en veiligheid (DC/CZW)**

Het overleg op bestuurlijk niveau tussen het Districtscollege (burgemeesterskring) en het College Zorg en Welzijn heeft tot doel de afstemming op de onderwerpen waarbij zorg en veiligheid elkaar raken te verbeteren en daardoor effectiever beleid te kunnen voeren. Het gezamenlijk bestuurlijk overleg kwam in 2018 twee maal bij elkaar. De belangrijkste gesprekspunten waren:

- Calamiteitenprotocol
- Aanpak personen met verward gedrag
- Borging Uitstaproject prostituees
- Borging en handelingskader Leertuin Privacy
- Zorgcoördinatie slachtoffers mensenhandel

Naast het bestuurlijk overleg is in november een brede informatie bijeenkomst georganiseerd waarin toelichting is gegeven op diverse onderwerpen die zowel zorg als veiligheid raken.

### **De ambtelijke programmawerkgroepen:**

- Doorontwikkeling ZeelandScan:  
GGD, ZB|Planbureau en Robuust hebben gezamenlijk de ZeelandScan in de loop van 2018 verder doorontwikkeld op basis van een evaluatie door een extern bureau. De Zeelandscan werd zeer positief beoordeeld maar heeft ook geleid tot een aantal aanbevelingen. In 2018 is een begin gemaakt met het aanvullen van gegevens vanuit de jeugdzorg.

- Leertuin Privacy:  
Aan het CZW is een voorstel gepresenteerd voor de borging van de activiteiten die bijdragen aan de uitvoering van de AVG. Het plan hiervoor is positief ontvangen en voorgelegd aan de Zeeuwse gemeenten.
- Uitwerking Toekomstvisie Zorg in Zeeland:  
In 2015 is een toekomstvisie Zorg in Zeeland gepresenteerd (zie Slenter). De Commissie Toekomstige Zorg Zeeland (CTZZ) is ingesteld om vervolg te geven aan de aanbevelingen uit het rapport. In 2017 is CTZZ geëvalueerd en hebben gemeenten en de zorgverzekeraar (CZ) afgesproken om de ontwikkelingen te continueren in het Afstemmingsoverleg Toekomstige Zorg Zeeland (AtZZ). In 2018 heeft de klankbordgroep cliënten zichzelf opgeheven. De stuurgroepen zijn verder gegaan met hun opdracht, met wisselend resultaat. Verder wordt gezocht naar een nieuwe vorm/ structuur om inhoud te geven aan de doelstellingen uit het rapport Slenter en de aanbevelingen van de klankbordgroep cliënten. Door een inventarisatieronde langs de gemeenten is hiervoor input opgehaald.
- Personen met verward gedrag  
In 2017 is een project opvang verwarde personen in Zeeland gestart. In 2018 is een notitie opgeleverd die lokale gemeenten helpt om maatregelen te treffen om hun lokale beleid te verbeteren voor een optimale opvang van verwarde personen. Daarnaast zijn Zeeuws-brede afspraken gemaakt over de cofinanciering van de 'oppasfunctie' voor de SPOR.
- Uitvoeren samenwerkingsagenda gemeenten en CZ:  
Per 1 januari 2015 hebben gemeenten en zorgverzekeraars de taak om integrale zorg en ondersteuning thuis en in de buurt voor hun inwoners en verzekerden te regelen. Vanuit dit gezamenlijke belang, maar met inachtneming van ieders eigen rol en verantwoordelijkheden, is een samenwerkingsagenda opgesteld. De samenwerkingsagenda 2017 is geëvalueerd en er is een samenwerkingsagenda voor 2018 opgesteld.

### ***Provinciaal management overleg***

Het provinciaal managementoverleg is bedoeld om de ontwikkelingen bij de Zeeuwse gemeenten op het gebied van de decentralisaties in Zeeland uit te wisselen, nieuwe ontwikkelingen te signaleren en gezamenlijk sturing te geven in de beoogde richting. Aan het provinciaal managementoverleg nemen de afdelingshoofden / sectorhoofden van gemeenten deel. Het PMO ziet een belangrijke rol in de sturing op de gezamenlijke provinciale taken in het sociaal domein. In het kader van het project voor "Zeeuwse Samenwerking in het sociaal Domein" wil het PMO haar rol verder door ontwikkelen en vormgeven. Tevens is het voornemen meer sturing te geven aan de ambtelijke invulling voor de gezamenlijke taakopdrachten in het sociaal domein. Veel aandacht is in 2018 uitgegaan naar de doorontwikkeling van de rol en functie van het PMO mede in relatie tot de ontwikkelingen Zeeuwse samenwerking in het Sociaal Domein (ZsSD).

## 1.3 Maatschappelijke Opvang

### **Algemeen**

Onderwerp van beleid is de zorg voor sociaal kwetsbare personen, waarbij onderscheid gemaakt wordt naar dak- en thuislozen, ambulante verslavingszorg, zwerfjongeren en OGGZ-taken.

Het primaire doel is:

1. Het realiseren van de (in 2012 aangepaste) doelstellingen van het Zeeuws Kompas, zoals:
  - a. Het voorkomen van sociale uitsluiting en dakloosheid;
  - b. Het uitwerken van preventie en opvang;
  - c. Het realiseren van een sluitende samenwerking tussen de betrokken organisaties;
2. Zorg dragen voor een adequaat, gedifferentieerd voorzieningenniveau;
3. Stimuleren van en toezicht houden op het kwaliteitsbeleid in de opvangvoorzieningen;
4. Uitvoering geven aan de regierol van de (centrum)gemeente Vlissingen en de andere 12 Zeeuwse regiogemeenten vanuit hun wettelijke (Wmo)taken en bevoegdheden.

### **Organisatie**

De taken m.b.t. de Maatschappelijke Opvang en Verslavingsbeleid worden uitgevoerd door een fulltime beleidsadviseur Maatschappelijke Opvang, Verslavingszorg en OGGZ en deels door een beleidsondersteuner die ook voor andere beleidsterreinen (Beschermd Wonen, Vrouwenopvang) werkzaam is. Maatschappelijke Opvang en aanpalende taken vinden in samenhang met de onderdelen Beschermd Wonen, Vrouwenopvang en reguliere Wmo-taken plaats. De beleidsadviseur werkt samen met ambtenaren en bestuurders van dertien gemeenten in Zeeland via het CZW en de Stuurgroep CZW en in diverse ambtelijke (voorafgaande) overleggen waarbij de rol van de lokale gemeenten en subregio's steeds essentiëler wordt naar aanleiding van de invoering van de (nieuwe) Wmo in januari 2015.

### **Financiën**

Ook in 2018 is door de Zeeuwse gemeenten substantieel bijgedragen aan de financiering van de sociale pensions en de Foyers de Jeunesse voor een bedrag van ongeveer 4,5 ton. Met het wegvallen van de solidariteitsbijdrage van gemeenten in 2017 (4 ton) is een jaarlijks financieringstekort ontstaan, welke wordt opgevangen uit de gezamenlijke reserve BW/VO/MO.

In 2018 is met gemeenten een start gemaakt om, vanuit de in 2017 vastgestelde Regiovisie Opvang en Bescherming, de doorontwikkeling van de Maatschappelijke Opvang-, de OGGZ- en de Verslavingszorg-taken vorm te geven. Het gaat daarbij om een toekomstvisie en de financiering van voorzieningen. In 2019 ontstaat meer duidelijkheid. Met de gemeente Vlissingen bestaat een periodiek overleg om de financiën rondom de taken Beschermd Wonen, Maatschappelijke Opvang en Vrouwenopvang beheersbaar te houden.

### **Inhoudelijk beleid**

In 2018 is de verantwoording van de aanbieders gecontroleerd aan de hand van de in 2017 opgestelde planning- & control cyclus. Met de aanbieders zijn gesprekken gevoerd over indicatoren en prestatieafspraken.

Nu het Centrale Registratiesysteem Opvang en OGGZ (CROO) niet meer in de lucht is sinds februari 2018, dient er te worden geïnvesteerd in de ontwikkeling en de totstandkoming van de iWmo om te bezien in hoeverre de MO-gegevens daarin een plek kunnen krijgen. De nieuwe standaard gegevens set die aan de aanbieders worden uitgevraagd, vangen de functie van het CROO deels op. De benodigde gegevens voor landelijke monitoring kunnen daardoor achterlopen in de tijd (t-1). Er is echter prioriteit gegeven aan de ontwikkeling van de iWmo in het kader van Beschermd Wonen.

Er is een Zeeuws plan van aanpak annex handreiking gemaakt om de individuele Zeeuwse gemeenten handvatten te bieden rondom het maken van een sluitend plan rondom het thema personen met verward gedrag. Op sommige bouwstenen zijn of worden nog Zeeuwse afspraken gemaakt. Gemeenten hebben

het plan omarmd en gebruiken het om hun lokale plannen verder vorm te geven. Dat proces loopt nog steeds.

Voor de ontwikkelopgaven die verband houden met de Regiovisie wordt het Ambtelijk afstemmingsoverleg in het leven geroepen en worden via een aparte delegatie daaruit de ontwikkelopgaven MO geagendeerd. Beleidsontwikkelingen en -voorstellen die alle dertien Zeeuwse gemeenten aangaan worden via het College Zorg en Welzijn en/of het Districtscollege geagendeerd.

Voor het onderdeel Verslavingszorg is gewerkt aan besluitvorming rondom het Drugs-Informatie-Monitoring-Systeem. In 2019 zal bekeken worden in hoeverre en waar er een testlocatie voor recreatieve drugsgebruikers in Zeeland tot stand kan komen. Dat gebeurt in nauw overleg met de driehoek.

In het kader van Maatschappelijke Opvang en als aanbeveling van het Zeeuwse plan aangaande personen met verward gedrag is in 2018 besluitvorming bereikt om te onderzoeken of er in Zeeland een Skaeve-Huse-concept ontwikkeld kan worden. Ook hiervoor worden in 2019 contouren neergezet.

In samenwerking met ambtenaren Zorg en Veiligheid is een start gemaakt met inventarisatie, ontwikkeling van processen en de voorbereiding op de Wet verplichte GGZ (Wvvgz) en de wet zorg en dwang (Wzd), die beiden per 1-1-2019 ingaan. Met West-Brabantse en Zeeuwse aanbieders en ambtelijke input is er een regio-overleg met West-Brabant werkzaam. De Wvvgz en de Wzd worden in samenhang met de aanpak van personen met verward gedrag vorm gegeven via een Stuurgroep en een Werkgroep.

## **Nazorg ex-gedetineerden**

### ***Algemeen***

De nazorg voor ex-gedetineerden betreft de (voorbereiding) van de terugkeer van gedetineerden in de samenleving en dit proces begeleiden met behulp van de voorliggende voorzieningen gericht op wonen, werk, inkomen, schuldhulpverlening en identiteitspapieren. Vanaf 2017 loopt de gemeentelijke financiering van de coördinatie van nazorg aan ex-gedetineerden niet meer via de begroting van het CZW Bureau, maar rechtstreeks via de begroting van het Veiligheidshuis Zeeland. Het CZW Bureau dient wel jaarlijks een subsidieaanvraag in bij het ministerie van Veiligheid en Justitie t.b.v. begeleiding van ex-gedetineerden.

### ***Nazorg begeleiding - uitvoering motie Van der Staay***

Naar aanleiding van de in 2013 ingediende motie van Van der Staay heeft het ministerie van Veiligheid en Justitie sinds 2014 een subsidiebeleidskader met als doelstelling om trajecten op het terrein van wonen en werken voor ex-gedetineerden te stimuleren. Daarbij geldt een integrale aanpak op de vijf leefgebieden: werk & inkomen, zorg, identiteitsbewijs, schuldhulpverlening en huisvesting. Voor de subsidieaanvraag geldt een drempelbedrag waardoor kleine gemeenten verplicht zijn samen op te trekken met andere gemeenten, bijvoorbeeld binnen de regio van het Veiligheidshuis. Op verzoek van centrumgemeente Vlissingen verzorgt het CZW Bureau de subsidieaanvraag voor de Zeeuwse gemeenten (met uitzondering van Tholen).

Voor trajecten in kalenderjaar 2018 is € 44.447 - aan rijkssubsidie toegekend door de Dienst Justitiële Inrichtingen van het ministerie van VenJ. Het Veiligheidshuis Zeeland heeft met behulp van deze rijks-subsidie aan 42 unieke deelnemers ambulante nazorg geboden voor wonen en werken. De werkzaamheden van de ambulante werker Nazorg hebben plaatsgevonden vanuit het Veiligheidshuis Zeeland en als onderdeel van Nazorg Ex -Gedetineerden Zeeland. Casuïstiek is aangeleverd door onder andere triage nazorg, de diverse justitiële partners en gemeenten. Er is geïnvesteerd in het aanhalen van lopende contacten met diverse partners om daarmee de integrale aanpak op de vijf basisvoorwaarden te intensiveren en de samenwerking te verbeteren. Ook voor 2019 heeft het ministerie van Veiligheid en Justitie subsidie toegekend ten behoeve van begeleiding van ex-gedetineerden in Zeeland.



## Overzicht lasten en baten

	Oorspronkelijke begroting 2018	Definitieve begroting 2018	Realisatie 2018	Realisatie 2017
<b>Lasten</b>				
Programma 1 Maatschappelijke Opvang	7.088.168	7.519.317	7.500.282	7.250.347
<b>Baten</b>				
Programma 1 Maatschappelijke Opvang	7.088.168	7.519.317	7.500.282	7.250.204
<b>Gerealiseerde totaal saldo van baten en lasten</b>	<b>0</b>	<b>0</b>	<b>0</b>	<b>-143</b>
Onttrekking aan reserves	0	0	0	0
Toevoeging aan reserves	0	0	0	0
<b>Gerealiseerde resultaat</b>	<b>0</b>	<b>0</b>	<b>0</b>	<b>-143</b>

## 1.4 Beschermd Wonen

### **Algemeen, beleidsadviesing**

Het CZW-bureau voert sinds 2015 de bekostiging en beleidsadviesing uit voor Beschermd Wonen in Zeeland. In 2018 werd de aandacht vooral bepaald bij de voorbereiding van de doordecentralisatie van beschermd wonen en opvang. In 2018 werd bekend dat het Rijk deze operatie een jaar zou opschuiven met het oog op het wetgevingstraject voor openstelling van de Wlz voor psychiatrische cliënten.

### **Bureau**

In 2018 was voor de beleidsadviesing, -voorbereiding en uitvoering van Beschermd Wonen een formatieomvang van 28 uur beschikbaar, aangevuld met de inzet van de beleidsondersteuner.

### **Financiën**

De decentralisatie-uitkering BW aan de centrumgemeente Vlissingen is het belangrijkste dekkingsmiddel voor de uitvoering van de bekostiging. Evenals in 2017 steeg de uitkering. De ontvangsten uit eigen bijdragen van het CAK waren naar verwachting, daarentegen namen de uitgaven aan trekkingsrechten voor PGB's beschermd wonen 2018 met ca 15 % toe t.o.v. 2017. De ontwikkeling van de bestemmingsreserve liet een nabetaling toe over het jaar 2017, die voor de meeste aanbieders van beschermd wonen de eerdere korting op hun budget ophief. Eveneens kon om dezelfde reden de aframing op de bekostiging in het 2<sup>e</sup> halfjaar ongedaan worden gemaakt.

In de jaarrekening wordt de financiële ontwikkeling van Beschermd Wonen in 2018 uitvoerig toegelicht.

### **Inhoudelijk beleid**

Het jaar 2018 stond vooral in het teken van verdere ontwikkeling en uitvoering van de 'Regiovisie' Beschermd Wonen en Opvang. Hiervoor werd een provincie-breed Ambtelijk Afstemmingsoverleg (AA) ingesteld dat door het CZW Bureau werd ondersteund. Het bureau bleef voorts verantwoordelijk voor de bekostiging en het contractbeheer van beschermd wonen en voor adviesing aan de Stuurgroep CZW Bureau. In het kader van de Regiovisie werden in Zeeland vier 'proeftuinen' ingericht waarin vertegenwoordigers van gemeenten en aanbieders samenwerkten aan de voorbereiding van beleid op het gebied van toegang, bekostiging, preventie en cliëntperspectief.

CZW Bureau heeft in nauw overleg met de proeftuin 'toegang' het ontwerp en de uitvoering van een (tijdelijke) centrale toegang tot beschermd wonen in Zeeland ter hand genomen. In dit kader werd een digitaal toegangsportaal gebouwd, dat door het bureau wordt beheerd, en kwamen beleidsdocumenten tot stand zoals een afwegingskader en een toegangsregeling. In het verlengde hiervan bereidde het bureau de implementatie van elektronisch berichtenverkeer voor BW in de iWmo voor, en verbeteringen in de levering van cliëntgegevens aan het CAK. Ook in dit kader is meer aandacht ontwikkeld voor databeheer en monitoring, mede in samenwerking met data-analisten van Zeeuwse gemeenten. Tenslotte is door het CZW Bureau verder gewerkt aan de voorbereiding van de doordecentralisatie en de implicaties hiervan op lokaal en regionaal niveau. Hierover werd gedurende het jaar met de gemeenten en aanbieders een intensief gesprek onderhouden.

De beleidsadviseur nam voorts deel aan landelijke ambtelijke overlegvergaderingen van de VNG. In VNG-verband heeft de beleidsadviseur in sub-overleggen een rol genomen in de voorbereiding van het landelijke verdeelmodel.

### **Overzicht lasten en baten**

	Oorspronkelijke begroting 2018	Definitieve begroting 2018	Realisatie 2018	Realisatie 2017
<b>Lasten</b>				
Programma 2 Beschermd Wonen	38.966.899	42.445.168	42.105.972	38.898.611
<b>Baten</b>				
Programma 2 Beschermd Wonen	38.966.899	42.445.168	42.105.972	38.898.468
<b>Gerealiseerde totaal saldo van baten en lasten</b>	<b>0</b>	<b>0</b>	<b>0</b>	<b>-143</b>
Onttrekking aan reserves	0	0		0
Toevoeging aan reserves	0	0		0
<b>Gerealiseerde resultaat</b>	<b>0</b>	<b>0</b>	<b>0</b>	<b>-143</b>

## 1.5 Vrouwen Opvang, Huiselijk Geweld en Kindermishandeling

### **Algemeen**

Organisaties voor vrouwenopvang bieden overal in Nederland opvang en hulp aan vrouwen – en hun eventuele kinderen – die slachtoffer zijn van huiselijk geweld, eer gerelateerd geweld, loverboys/jeugdprostitutie of mensenhandel.

Het programma Vrouwenopvang heeft de volgende doelstellingen:

1. Voorwaarden scheppen om vrouwenopvang mogelijk te maken, risicogroepen te ondersteunen en professionele begeleiding mogelijk te maken;
2. Het voorbereiden en uitwerken van beleid voor het verminderen van geweld in de huiselijke kring, waaronder kindermishandeling. Daarbij het ondersteunen van de samenwerking binnen de keten;
3. Voorwaarden scheppen voor gemeenten en ketenpartners voor het uitvoeren van de Wet Tijdelijk Huisverbod.

De werkzaamheden voor het programma vrouwenopvang richten zich op beleidsmatige, inhoudelijke en uitvoeringskeuzen met betrekking tot Vrouwenopvang en de aanpak van huiselijk geweld en kindermishandeling. In 2018 was voor de beleidsadvisering, -voorbereiding en uitvoering van dit programma een formatieomvang van 32 uur beschikbaar aangevuld met inzet van de beleidsondersteuner.

### **Vrouwen Opvang**

De vrouwenopvang in Zeeland is onderdeel van de Veilige Opvang van Emergis. In de opvang zijn ook kinderen die met hun moeder meekomen. Vanaf september 2016 tot en met december 2018 werd subsidie beschikbaar gesteld vanuit de decentralisatie-uitkering Vrouwenopvang voor inzet van de methoediek Veerkracht t.b.v. intensievere begeleiding van kinderen in de Veilige Opvang. In 2018 zijn hier nadere afspraken over gemaakt met de Inkooporganisatie Jeugdhulp Zeeland en gemeenten, zodat deze begeleiding en ondersteuning met ingang van 2019 vanuit het budget Jeugdhulp wordt gefinancierd.

### **Huiselijk Geweld en kindermishandeling**

#### **Algemeen**

De werkzaamheden voor het programma huiselijk geweld richten zich met name op:

- Het voorbereiden en uitwerken van beleid voor het verminderen van geweld in de huiselijke kring, waaronder kindermishandeling. Daarbij het ondersteunen van de samenwerking binnen de keten.
- Voorwaarden scheppen voor gemeenten en ketenpartners voor het uitvoeren van de Wet Tijdelijk Huisverbod.

In 2018 zijn de volgende resultaten bereikt:

- Veilig Thuis heeft in opdracht van de stuurgroep CZW een voorbereidende verkenning uitgevoerd voor een Zeeuwse multidisciplinaire aanpak op opgeschaald niveau (MDA++). Op basis hiervan start in 2019 een pilot MDA++.
- Er zijn afspraken gemaakt met gemeenten en Veilig Thuis over de uitvoering van de radarfunctie in het kader van de verbeterde meldcode per 1 januari 2019.
- Voor het Centrum Seksueel Geweld Zeeland is een convenant gesloten tussen politie, ziekenhuizen en Emergis.

#### **Veilig Thuis Zeeland (AMHK)**

Advies- en Het Meldpunt Huiselijk Geweld en Kindermishandeling (AMHK met de naam Veilig Thuis) wordt mede gefinancierd vanuit de decentralisatie uitkering Vrouwenopvang. Bij dit meldpunt met de naam Veilig Thuis kan iedereen terecht voor advies en ondersteuning bij signalen van alle vormen van

huiselijk geweld en kindermishandeling. Hieronder valt ook eer gerelateerd geweld, ouderenmishandeling en seksuele mishandeling. Ook kan men een formele melding doen van (vermoedens van) huiselijk geweld of kindermishandeling. Veilig Thuis onderzoekt dan zo nodig of het vermoeden gegrond is en zorgt met ketenpartners dat het geweld stopt en de veiligheid hersteld wordt. De functies van Veilig Thuis staan in de wet omschreven. De rol van Veilig Thuis is in Zeeland nader uitgewerkt in de regiovisie Aanpak Huiselijk Geweld en Kindermishandeling die in juni 2014 door de Zeeuwse gemeenten is vastgesteld. Het werkgeverschap van Veilig Thuis ligt bij de GR GGD Zeeland.

### **Meldingen huiselijk geweld en kindermishandeling**

Een melding bij Veilig Thuis kan gedaan worden door burgers, professionals uit de hulpverlening, politie, scholen en alle andere instanties waar een vermoeden van huiselijk geweld, kindermishandeling of ouderenmishandeling bestaat.

In 2018 zijn 1302 meldingen van huiselijk geweld en kindermishandeling binnen gekomen bij Veilig Thuis. Bij 280 zaken heeft Veilig Thuis onderzoek gedaan om te bepalen of er sprake is van huiselijk geweld of kindermishandeling en te bepalen welke hulp er nodig is. De overige meldingen zijn na triage door Veilig Thuis overgedragen aan bestaande hulpverlening, het lokale veld of er is een Verzoek tot onderzoek door de Raad voor de Kinderbescherming ingediend.

Veilig Thuis heeft 1862 adviezen uitgevoerd in 2018. Een advies is een eenmalig contact, waarbij er advies wordt gevraagd hoe te handelen bij vermoedens van huiselijk geweld of kindermishandeling.

Op verzoek van een betrokken hulpverlener kan Veilig Thuis ondersteuning bieden. De ondersteuning is gericht op het versterken van een betrokken hulpverlener in zijn of haar rol binnen het cliëntsysteem. In 2018 heeft Veilig Thuis 126 ondersteuningsvragen gehad. De meest voorkomende verzoeken betreffen aansluiten bij een (familie)netwerkberaad, gezamenlijk huisbezoek en meedenken in veiligheidsplannen tijdens familiegesprekken.

### **Wet Tijdelijk huisverbod**

Het tijdelijk huisverbod biedt de mogelijkheid om in een noodsituatie te voorzien in een afkoelingsperiode. Tijdens deze periode wordt de nodige hulpverlening op gang gebracht en escalatie voorkomen. Na het opleggen van een huisverbod wordt zo veel mogelijk gebruik gemaakt van de voorliggende hulpverleningsstructuur voor huiselijk geweld. Daarbij staat de samenwerking met diverse hulpverleningsinstanties, jeugdzorg, politie en gemeente centraal.

De politie heeft een team hulpofficieren van justitie die de tijdelijk huisverboden als een specifieke taak hebben. Zij zijn gemandateerd op namens de burgemeesters een huisverbod op te leggen. Bij een huisverbod wordt een casemanager (van een van de vijf maatschappelijk werkorganisaties in Zeeland) aangesteld. De hulpofficier van justitie en de casemanager voeren gezamenlijk de risico inventarisatie uit. De casemanager is verantwoordelijk voor de hulpverlening in het gezin en de advisering aan de gemeente. De hulp krijgt vorm volgens de Signs of Safety benadering. Deze extra taak wordt op trajectbasis door het CZW Bureau aan de hulpverlenende instantie vergoed (de Maatschappelijk Werk Organisaties en Veilig Thuis West-Brabant voor de gemeente Tholen). De overige hulpverlening in het gezin wordt betaald uit de reguliere middelen die onder andere gemeenten beschikbaar stellen voor huiselijk geweld. In 2018 is 60 keer geïnventariseerd of het huisverbod ingezet moest worden. Het huisverbod is 43 keer daadwerkelijk opgelegd.

### **Tijdelijk huisverboden Zeeland**

<b>gemeente</b>	<b>2014</b>	<b>2015</b>	<b>2016</b>	<b>2017</b>	<b>2018</b>
<i>Borsele</i>	0	1	4	2	0
<i>Goes</i>	2	7	8	4	2
<i>Kapelle</i>	1	1	2	1	0
<i>Noord-Beveland</i>	4	1	3	0	0
<i>Reimerswaal</i>	1	2	0	1	2
<i>Schouwen-Duiveland</i>	6	3	5	4	4

<i>Tholen<sup>1</sup></i>	0	0	3	3	4
<b>Oosterschelderegio</b>	<b>14</b>	<b>15</b>	<b>25</b>	<b>15</b>	<b>12</b>
<i>Middelburg</i>	1	5	12	3	5
<i>Veere</i>	2	0	0	1	1
<i>Vlissingen</i>	4	7	12	12	8
<b>Walcheren</b>	<b>7</b>	<b>12</b>	<b>24</b>	<b>16</b>	<b>14</b>
<i>Hulst</i>	8	5	3	1	4
<i>Sluis</i>	2	4	3	2	6
<i>Terneuzen</i>	7	9	16	11	7
<b>Zeeuws-Vlaanderen</b>	<b>17</b>	<b>18</b>	<b>22</b>	<b>14</b>	<b>17</b>
<b>Totaal</b>	<b>38</b>	<b>45</b>	<b>71</b>	<b>45</b>	<b>43</b>

### ***Intensief casemanagement hoog-risico***

Emergis voert het Intensief casemanagement hoog-risico uit. Het intensief casemanagement wordt ingezet als er sprake is van acuut huiselijk geweld en/of structurele onveiligheid en de directe gevolgen daarvan. Veelal is er sprake van meervoudige, complexe hulpvragen of continuïteitsproblematiek op het terrein van huiselijk geweld en of kindermishandeling.

Medewerkers van Emergis, Veilige Opvang, zijn gespecialiseerd in de aanpak van ernstig huiselijk geweld en hebben specifieke kennis en ervaring in deze problematiek al dan niet in combinatie met verslaving, psychiatrie, eer-gerelateerd geweld en/of dubbele diagnose problematiek<sup>2</sup>. In 2018 zijn 9 trajecten uitgevoerd.

### ***Preventie en deskundigheidsbevordering***

In 2018 is het volgende scholingsaanbod vanuit het CZW Bureau georganiseerd:

#### *Intervisie casemanagers huisverbod*

Onder leiding van Vraagkracht zijn in 2018 intervisiebijeenkomsten gehouden voor de casemanagers van het huisverbod. Doel van deze intervisie is het uitwisselen van ervaringen en het verbeteren van een eenduidige aanpak bij het huisverbod.

#### *Cross-training Wet Tijdelijk Huisverbod*

Deze training wordt jaarlijks georganiseerd voor casemanagers, veiligheidsambtenaren, politie en andere betrokkenen bij de uitvoering van tijdelijk huisverboden.

#### *Trainingen aanpak huiselijk geweld en kindermishandeling*

Veilig Thuis heeft in opdracht van het CZW Bureau trainingen verzorgd in alle gemeenten voor professionals in de lokale zorgstructuren en professionals die onder de wet meldcode vallen.

#### *Symposium 'Voor een toekomst zonder geweld'*

Op 4 oktober 2018 organiseerden het CZW Bureau en GGD Zeeland het symposium 'Voor een toekomst zonder geweld' over actuele ontwikkelingen in de aanpak huiselijk geweld en kindermishandeling. Bijna 300 deelnemers vanuit zorg, veiligheid, jeugdhulp en onderwijs namen hieraan deel.

---

<sup>2</sup> Dubbele Diagnoseproblematiek (DD): mensen die kampen met een verslavingsprobleem in combinatie met een of meerdere andere psychiatrische diagnoses

## Overzicht lasten en baten

	Oorspronkelijke begroting 2018	Definitieve begroting 2018	Realisatie 2018	Realisatie 2017
<b>Lasten</b>				
Programma 3 Vrouwenopvang	1.880.217	2.423.172	2.411.803	2.221.768
<b>Baten</b>				
Programma 3 Vrouwenopvang	1.880.217	2.423.172	2.411.803	2.221.625
<b>Gerealiseerde totaal saldo van baten en lasten</b>	<b>0</b>	<b>0</b>	<b>0</b>	<b>-143</b>
Onttrekking aan reserves	0	0	0	0
Toevoeging aan reserves	0	0	0	0
<b>Gerealiseerde resultaat</b>	<b>0</b>	<b>0</b>	<b>0</b>	<b>-143</b>

## 1.6 Anti Discriminatie Bureau Zeeland (ADB Zeeland)

### **Algemeen**

ADB Zeeland voorkomt en bestrijdt discriminatie in Zeeland. In de Wet Gemeentelijke Anti-discriminatievoorzieningen (WGA) is vastgelegd dat alle gemeenten in Nederland de verplichting hebben zorg te dragen voor een voorziening waar hun burgers terecht kunnen voor advies en ondersteuning bij discriminatieklachten. Het doel van de wet is dat burgers in iedere gemeente laagdrempelig, onafhankelijk en efficiënt advies en bijstand krijgen als zij zich gediscrimineerd voelen. In Zeeland hebben alle dertien gemeenten de uitvoering hiervan ondergebracht bij ADB Zeeland.

ADB Zeeland voert de volgende taken uit:

- Uitvoering van klachtbehandeling en meldpuntfunctie;
- Registratie van klachten/meldingen en rapportage van deze klachten via de Regionale rapportage naar het ministerie van BZK. Daarnaast worden de gemeenten ook direct geïnformeerd;
- Samenwerking met diverse organisaties op het gebied van preventie en voorlichting over discriminatie;
- Het volgen van ontwikkelingen in brede zin (op maatschappelijk, juridisch en politiek gebied) en deze vertalen naar de Zeeuwse situatie;
- Uitvoering van de *Aanwijzing discriminatie* door deelname aan het Regionaal Discriminatie Overleg (RDO) met politie, gemeenten en justitie.

### **Meldpunt en klachtbehandeling**

ADB Zeeland neemt klachten en meldingen in behandeling. Niet alle bij het bureau ingediende klachten verwijzen naar daadwerkelijke strafrechtelijke discriminatiezaken. Alleen na nader onderzoek door een bevoegde instelling (zoals de rechtbank of het College voor de Rechten van de Mens), is vast te stellen of er sprake is van een strafbaar feit. In de hierna genoemde cijfers is niet opgenomen of de klachten/meldingen wel of niet juridisch gegrond zijn. Uitgangspunt bij de registratie van de klachten is de door de melder ervaren discriminatie.

### **Oordeelaanvraag**

ADB Zeeland heeft in 2018 twee oordelen aangevraagd bij het College voor de Rechten van de Mens. In beide situaties heeft het College geoordeeld dat er sprake was van verboden onderscheid.

### **Cijfers 2018**

In 2018 heeft ADB Zeeland 110 meldingen geregistreerd. Dit komt overeen met het gemiddelde wat ADB Zeeland aan meldingen binnenkrijgt per jaar. Daarnaast zijn er nog discriminatiezaken (gemeld bij Politie Zeeland-West-Brabant, *regio Zeeland*) besproken in het Regionaal Discriminatie Overleg. In dit overleg participeren Politie Zeeland–West Brabant, ADB Zeeland en Justitie.

In april 2019 zal de Regionale rapportage uitgebracht worden. Dit rapport bevat onder andere gegevens van ADB Zeeland, RADAR (antidiscriminatie voorziening voor de regio's Midden-West-Brabant en Brabant-Noord, Zuid-Holland-Zuid en Rotterdam Rijnmond), Politie Zeeland-West-Brabant en het College voor de Rechten van de Mens. Het rapport wordt geschreven op basis van de politie-eenheid Zeeland-West-Brabant.

Hieronder een overzichtelijke weergave van de discriminatiecijfers over de afgelopen vijf jaar, gesplitst op grond en op terrein.<sup>1</sup>

Tabel 1 Meldingen en klachten per discriminatiegrond in Zeeland

<b>Discriminatiegrond</b>	<b>2014</b>	<b>2015</b>	<b>2016</b>	<b>2017</b>	<b>2018</b>
Leeftijd	41	8	15	5	21
Ras/afkomst	88	33	41	42	38
Handicap/chronische ziekte	16	13	11	12	14
Seksuele gerichtheid	4	4	2	6	4
Niet wettelijke gronden <sup>3</sup>	24	15	17	19	10
Godsdienst/levensovertuiging	15	6	4	5	7
Geslacht	13	9	8	9	8
Nationaliteit	7	2	8	2	7
Burgerlijke Staat	0	2	0	0	2
Politieke overtuiging	0	1	1	0	1
Arbeidscontract	0	2	0	0	1
<b>Totaal</b>	<b>208</b>	<b>97</b>	<b>110</b>	<b>100</b>	<b>117</b>

Tabel 2 Terrein van de discriminatieklachten

<b>Terrein</b>	<b>2014</b>	<b>2015</b>	<b>2016</b>	<b>2017</b>	<b>2018</b>
Arbeidsmarkt	57	19	21	24	37
Buurt /wijk	13	6	7	10	12
Collectieve voorziening	21	14	27	25	15
Commerciële dienstverlening	17	9	9	9	10
Onderwijs	2	8	5	2	4
Privésfeer	1	3	3	1	1
Horeca	5	4	3	3	4
Openbare ruimte	1	3	5	4	0
Huisvesting	4	3	2	2	11
Media /reclame	8	8	4	5	4
Sport en recreatie	2	3	2	5	2
Politie/OM	7	3	8	3	5
Publieke en politieke opinie	48	4	7	2	5
Overig	0	4	3	1	0
<b>Totaal</b>	<b>186</b>	<b>91</b>	<b>106</b>	<b>96</b>	<b>110</b>

## Speerpunten van 2018

### LHBT-project

ADB Zeeland neemt met de gemeenten Middelburg en Goes deel aan een project van het ministerie van Onderwijs, Cultuur en Wetenschap om samen met Nederlandse gemeenten de veiligheid, weerbaarheid en sociale acceptatie van LHBT (lesbiennes, homoseksuelen, biseksuelen en transgenders) te bevorderen. De twee Zeeuwse gemeenten hebben in samenspraak met de wethouders voor emancipatie in eerste instantie de keuze gemaakt om het project te wijden aan 'LHBT-jongeren'. De reden hiervan is het alarmerende bericht van het Sociaal en Cultureel Planbureau, dat de helft van de onderzochte homojongeren zelfmoordgedachten heeft. 9% van de jongens en 16% van de meisjes heeft ook echt een zelfmoordpoging gedaan. Dit percentage ligt aanzienlijk hoger dan bij heterojongeren. In 2013 is een preventieplan geschreven en aangeboden aan alle 13 gemeenten. De interventies van het project richten zich op een veilige schoolomgeving, het verbeteren van de professionele hulpverlening, het versterken van het sociale netwerk van LHBT jongeren en op ondersteuning van en door ouders. Vanaf 2015 is het project verlengd met vier jaar en zijn hier nieuwe interventies bijgekomen, namelijk aandacht voor de oudere LHBT's, LHBT binnen de sportverenigingen en het implementeren van LHBT beleid binnen de andere Zeeuwse gemeenten. In 2018 heeft het ministerie nog eens de mogelijkheid aan de

<sup>1</sup> Het totaal aantal meldingen (110) wijkt af van het totaal aantal in tabel 1 (117). Een discriminatieklacht kan namelijk over meerdere gronden en/of terreinen gaan.

<sup>2</sup> In de categorie 'niet wettelijke gronden' zijn ook klachten over discriminatie op grond van uiterlijk meegenomen.



zogenoemde 'Regenbooggemeenten' aangeboden om het LHBT Project tot en met 2022 te laten verlengen. Gemeente Middelburg en Goes hebben besloten hier aan deel te nemen en ADB Zeeland wederom de coördinatie en uitvoering van het project te laten doen. Voor de periode 2019-2022 is een nieuw meerjarenplan met speerpunten gemaakt.

### **Campagne 'Diversiteit loont!'**

Uit de cijfers van de afgelopen jaren blijkt dat discriminatie zich vooral voordoet op de arbeidsmarkt. Dit signaal wordt niet alleen door ADB Zeeland opgemerkt. De SER heeft in 2014 een rapport uitgebracht met een reeks aanbevelingen op het gebied van discriminatie op de arbeidsmarkt. ADB Zeeland is daarom de campagne: 'Diversiteit Loont! – Naar een Zeeuwse inclusieve arbeidsmarkt' gestart.

Dit project sluit goed aan op de nu al bestaande initiatieven in Zeeland en heeft als doel om, rekening houdend met bestaande initiatieven, ervoor te zorgen dat de diversiteit op de arbeidsmarkt in Zeeland toeneemt. Dit doel wordt bereikt door netwerkbijeenkomsten te organiseren, een training aan te bieden aan hr-medewerkers (en zij die werkzaam zijn tussen vraag en aanbod op de arbeidsmarkt) en het actief promoten van het Charter Diversiteit. Dit laatste is een vrijwillige intentieverklaring waarin bedrijven zelf geformuleerde doelstellingen formuleren in het kader van diversiteit.

### **Resultaat 2018**

In 2018 zijn er 4 bijeenkomsten (mede)georganiseerd en hebben Roompot Vakanties, DOW Benelux, University College Roosevelt (UCR) en Zeelandia een Charter Diversiteit getekend. Daarnaast is de projectgroep van de campagne, bestaande uit afvaardiging uit overheid (UWV), onderwijs (HZ) en bedrijfsleven (Zeeland Refinery en Astrid Rutten Projects) verder uitgebreid met een afvaardiging vanuit de provincie Zeeland.

#### **Overzicht lasten en baten**

	<b>Oorspronkelijke begroting 2018</b>	<b>Definitieve begroting 2018</b>	<b>Realisatie 2018</b>	<b>Realisatie 2017</b>
<b>Lasten</b>				
Programma 4 ADBZ/LHBT	37.000	100.000	74.307	291.435
<b>Baten</b>				
Programma 4 ADBZ/LHBT	37.000	100.000	74.307	291.292
<b>Gerealiseerde totaal saldo van baten en lasten</b>	<b>0</b>	<b>0</b>	<b>0</b>	<b>-143</b>
Onttrekking aan reserves	0	0	0	0
Toevoeging aan reserves	0	0	0	0
<b>Gerealiseerde resultaat</b>	<b>0</b>	<b>0</b>	<b>0</b>	<b>-143</b>

## 1.7 Programma Diverse Projecten

### Jeugd en Alcohol

#### **Algemeen**

LZNVZ hanteert een integrale aanpak gericht op maatregelen op de gebieden: bewustwording en educatie, regelgeving en handhaving met als doel preventie van alcoholgebruik onder jongeren.

In 2010 zijn de activiteiten op het gebied van 'Jeugd en alcohol' gestart met tijdelijke financiering tot en met 2013. Hierna volgde een tweede periode en momenteel zitten we in de aanpak voor de periode 2017-2022.

Naast het voortzetten van de integrale aanpak op de drie pijlers, zal ingestoken worden op:

- Borging van LZNVZ;
- Focus op Handhaving waarbij educatie en bewustwording als ondersteunend werken;
- Aansluiting zoeken bij bestaande interventies;
- Uitbreiding van de leeftijd naar tot en met 23 jaar;
- Een advies uitbrengen t.a.v. de 55+;
- Advisering t.a.v. een integrale aanpak drugsproblematiek.

In het nieuwe plan van aanpak verschillen de inhoudelijke doelstellingen in essentie niet van die van de afgelopen periode; op latere leeftijd, minder vaak en minder veel drinken onder jongeren in Zeeland stimuleren. De inhoudelijke doelstellingen zullen getoetst worden aan cijfers die beschikbaar komen vanuit de reguliere monitoringssystemen.

De inhoudelijke doelstellingen zijn:

- Het percentage Zeeuwse jongeren van 14/15 jaar dat alcohol drinkt, is afgenomen in 2022;
- Terugdringen 'bingedrinking' (5 of meer alcoholische drankjes op een gelegenheid) onder 14-15 jarigen van 31% in 2015 naar 25% of minder in 2022;
- Terugdringen van bingedrinking onder jongvolwassenen van 21-23 jaar van 51% in 2016 naar 40% in 2022;
- Handhaven van het draagvlak onder ouders/opvoeders voor de norm geen alcohol onder de 18 jaar van tenminste 81% in 2022;
- Een verbetering van de naleving onder de verstrekkers van alcohol van 54% in 2016 naar 80% in 2022;
- Het begeleiden van 30 gezinnen met een lage Sociaal Economische Status binnen het project alcoholpreventie lage SES;
- Realisatie van een opzet ten aanzien van een integrale, gezamenlijke aanpak van alcoholproblematiek bij de 55+ doelgroep;
- Realisatie van een opzet ten aanzien van een integrale, gezamenlijke aanpak ten van genotsmiddelenproblematiek onder jongeren.

Hiervoor hebben alle Zeeuwse gemeenten gezamenlijk € 50.450,- per jaar ter beschikking gesteld. De aanpak wordt door het CZW Bureau gecoördineerd. Het CZW Bureau doet om die reden financieel en inhoudelijk verslag van de activiteiten.

#### **Activiteiten**

De integrale samenwerking tussen de gemeenten, de GGD, Politie Zeeland, Indigo Preventie, het ADRZ en andere betrokkenen is de kracht van de Zeeuws brede aanpak. Deze samenwerking staat als een huis en de coördinator fungeert als een spin in het web. Verbindingen zijn snel gelegd, het wiel hoeft niet elke keer op nieuw uitgevonden te worden en doordat de boodschap van geen alcohol onder de 18 jaar via verschillende invalshoeken binnenkomt, zien we ook echt effect. Hieronder treft u een samenvatting van de activiteiten, interventies en communicatiezaken die in 2018 hebben plaatsgevonden.

- Goede communicatie richting de jongeren zelf en de omgeving (ouders, horeca, scholen, sportverenigingen etc.) van de jongeren is van groot belang. LZNVZ richt zich met haar communicatie en PR poot op specifieke doelgroepen maar door inzet van (massa) communicatie ook op het grote publiek (waaronder ook de mensen die niet uit zichzelf naar een ouderavond zullen komen). In 2018 is aandacht geweest in lokale en regionale media, in de huis aan huis

bladen voor diverse campagneactiviteiten zoals de IkPas maand, Nix 18 themaweek en stapavonden. Ook de website [www.laatzienietverzuipen.nl](http://www.laatzienietverzuipen.nl) speelt een rol en is in 2018 compleet vernieuwd. Hiernaast worden er ook regelmatig berichten op de Facebookpagina geplaatst. Tevens zijn er redactionele artikelen gemaakt en verspreid onder de gemeenten en betrokken partners om de campagne verder uit te dragen. Daarnaast is er een aantal keer een digitale nieuwsbrief uitgegeven. Om ook de raadsleden van de gemeenten te informeren, is deze nieuwsbrief ook verstuurd aan de griffies van de gemeenten.

- In verband met de onduidelijkheid t.a.v. de regels omtrent alcoholgebruik in Nederland bij de vele toeristen die onze provincie bezoeken is er een toeristenfolder in het Engels, Duits, Frans en Spaans uitgebracht.
- Er zijn diverse stapavonden voor ouders georganiseerd.
- Er heeft een pilot plaatsgevonden bij het VO Scholengroep Pontes te Goes. Doel was leerlingen een eigen vlog te laten maken over alcohol en hen daarmee bewuster te maken. Na een succesvolle pilot is dit idee uitgerold over de rest van Zeeland in de zogenaamde Vlogwedstrijd. De winnaars kregen een meet en greet met Famke Louise en een cheque t.b.v. een artiest voor hun schoolfeest.
- De IkPas campagne is een landelijke actie om mensen te motiveren 30 of 40 dagen geen alcohol te drinken. In 2018 is er opnieuw een regionale uitrol aan deze campagne gegeven. Doel van de campagne is een gewoonte doorbreken, je bewust worden van je alcoholgebruik, beter slapen, je fitter voelen, geld uitsparen en het goede voorbeeld geven.
- De organisatie en uitvoering van het symposium LZNVZ voor alle betrokken bestuurders, ambtenaren en ketenpartners.
- Er is een conceptaanpak gezonde sportverenigingen ontwikkeld waarbij niet alleen naar de preventie van alcoholmisbruik wordt gekeken maar ook naar gezonde voeding, een rookvrije sportomgeving en sociale veiligheid. In 2019 wordt hier verder vorm en inhoud aan gegeven.
- Coördinatie van de blaasacties i.s.m. de politie en Indigo Preventie.
- Coördinatie van het nalevingsonderzoek onder de supermarkten, horeca, paracommercie en slijterijen van ZB Planbureau. Dit onderzoek loopt door tot in 2019.
- Signaleren en doorgeven van aandachtspunten n.a.v. de casussen van de jongeren die worden binnengebracht op de alcoholpoli in Goes en bij ZorgSaam in Terneuzen.
- Signalering van problemen rondom het gebruik van valse identiteitsbewijzen onder minderjarigen.
- Coördinatie onderzoek naar best practices en evidence based interventies t.a.v. de alcoholproblematiek rondom de 55+ doelgroep.

## **Leertuin Gegevensdeling**

### ***Algemeen***

Met de inwerkingtreding van de Algemene Verordening Gegevensbescherming op 25 mei 2018 is de Handreiking Gegevensdeling geactualiseerd naar de nieuwe wetgeving. Omdat privacy en gegevensdeling actuele onderwerpen zijn en blijven voor het sociaal -, zorg- en veiligheidsdomein is er in 2018 een borgingsplan door de gemeenten vastgesteld. In dit borgingsplan werkt de coördinator van de Leertuin Gegevensdeling samen met de werkgroep Leertuin aan communicatie en borging van de Handreiking Gegevensdeling en de toepassing daarvan in duale of multidisciplinaire overleggen. Als hulpmiddelen zijn hiervoor een Infographic en een formulier Casusoverleg ontwikkeld.

### ***Activiteiten***

Er hebben diverse workshops en presentaties plaats gevonden in verschillende multidisciplinaire overleggen, zoals gebiedsteam Jeugd Kapelle/Reimerswaal, RBL Zeeuws Vlaanderen, intern begeleiders van Scalda en diverse Zeeuwse OGGZ-netwerken. Er is vanuit de Leertuin ondersteuning gegeven bij de opstart van het project MDA++. Tot slot heeft er in 2018 een toekomstgerichte doorontwikkeling van de Privacy Expert Groep plaats gevonden.

### ***Financiën***

Tot de afronding van de projectfase (30 juni 2018) heeft de VZG voor de financiële afrekening en verantwoording gezorgd. De uitvoering en financiële verantwoording is vanaf deze datum bij het CZW Bureau belegd. In 2018 kan de uitvoering van de leertuin nog worden gefinancierd uit de eerder ontvangen bijdragen van gemeenten voor de projectfase.

### Overzicht lasten en baten

	Oorspronkelijke begroting 2018	Definitieve begroting 2018	Realisatie 2018	Realisatie 2017
<b>Lasten</b>				
Programma 5 Diverse Projecten	103.000	113.000	130.837	86.126
<b>Baten</b>				
Programma 5 Diverse Projecten	103.000	113.000	130.837	86.126
<b>Gerealiseerde totaal saldo van baten en lasten</b>	<b>0</b>	<b>0</b>	<b>0</b>	<b>0</b>
Onttrekking aan reserves	0	0	0	0
Toevoeging aan reserves	0	0	0	0
<b>Gerealiseerde resultaat</b>	<b>0</b>	<b>0</b>	<b>0</b>	<b>0</b>

## 1.8 Zeeland Zonder Zelfmoord

De afgelopen jaren is er in Nederland een gestage toename zichtbaar in het aantal suïcides. De landelijke organisatie 113Zelfmoordpreventie is dan ook het Suïcide Preventie Actienetwerk (SUPRANET Community) begonnen. Dit programma is gestart in 2016 en heeft zes proeftuinen begeleidt die aan de slag zijn gegaan om in hun omgeving een bijdrage te leveren aan het terugdringen van het onacceptabel hoge aantal zelfmoorden.

Zeeland is één van die proeftuinen geworden. In Zeeland worden relatief gezien meer suïcides gepleegd dan gemiddeld in Nederland. Dit komt met name door het hoge aantal suïcides in Zeeuws-Vlaanderen. GGD Zeeland, Emergis en de 13 Zeeuwse gemeenten willen de preventie van suïcides op een effectieve manier aanpakken met het project Zeeland Zonder Zelfmoord (ZZZ). Doelstelling van het project is een gecoördineerde, gezamenlijke aanpak gericht op suïcidepreventie en een daling van het aantal suïcides en suïcidepogingen in Zeeland.

Zeeland Zonder Zelfmoord is een integraal project van GGD, Emergis, de 13 gemeenten en aanvullende middelen CZ en de Provincie Zeeland. De middelen zijn belegd bij de GGD, de uitvoering is belegd bij het CZW Bureau. De eerste periode van 2 jaar is voltooid. Eind 2018 zijn we begonnen met een doorstart met als doel de succesvolle interventies die uitgevoerd zijn in de eerste periode uit te rollen over de rest van Zeeland en deze ook zoveel mogelijk te borgen in bestaande preventiestructuren.

Benoemde risicogroepen voor deze tweede periode zijn:

- ✓ Jongeren 12-18 jaar;
- ✓ Mannen 40-60 jaar, uitkeringsgerechtigd;
- ✓ LBHT jongeren en volwassenen.

### Activiteiten

#### Publiekscampagne

Met behulp van de publiekscampagne is er gewerkt aan het creëren van bewustzijn en het taboe op praten over zelfmoord doorbreken bij het algemene publiek. Afgeleid van de grote landelijke 'De vraag van je leven' campagne van 113 hebben er in 2018 in Zeeland twee grote regionale campagnes plaatsgevonden. Het doel hiervan was om het algemene publiek te leren hoe je een suïcidale gedachten bij iemand kunt herkennen en hoe je zo een eerste gesprek kunt voeren. De 'VraagMaar' app is hiertoe in november 2018 gelanceerd.

#### Gatekeepers

De train de trainer gatekeeper van 113Zelfmoordpreventie is gevolgd door 24 professionals. Dit betekent dat er nu binnen Zeeland 24 gekwalificeerde suïcidepreventie trainers zijn.

Deze suïcidepreventie trainers hebben inmiddels ruim 400 professionals, zowel binnen als buiten hun eigen organisaties, getraind. Denk hierbij aan: docenten, zorgcoördinatoren, mentoren, maatschappelijk werkers, medewerkers gemeenten en UWV, jobcoaches, wijkagenten, studentenbegeleiders MBO, doktersassistenten, etc.

#### Voorlichting/gatekeeperstraining VO en MBO scholen

Voor alle VO scholen hebben er voorlichtingen en gatekeeperstrainingen plaatsgevonden. In totaal zijn er 58 mensen van het VO getraind. Ook 9 medewerkers van het MBO hebben een gatekeeperstraining gehad.

#### GRIP training

Specifiek voor de risicogroep uitkeringsgerechtigde mannen 40-60 jaar is er een GRIP op uw leven training ontwikkeld door de gemeente Terneuzen in samenwerking met ZZZ. Er is een pilot uitgevoerd voor uitkeringsgerechtigde volwassenen.

#### Huisartsen/keten

De NHG training voor huisartsen wordt te duur en te lang bevonden. In overleg met 113 is bekeken wat wel mogelijk is. Er zijn 10 medewerkers van Emergis opgeleid tot STIP-trainer. In 2019 zal er een e-learning worden ontwikkeld waardoor alleen het praktijkgedeelte nog face to face hoeft. Het streven is deze training op te nemen in het opleidingsprogramma van de huisartsen.

### Hogeschool Zeeland

De Hogeschool Zeeland heeft de thema's suïcidaliteit en depressie opgenomen in het curriculum van diverse opleidingen.

### Slotbijeenkomst

Op 29 oktober 2018 heeft er een slotbijeenkomst plaatsgevonden van de eerste periode Zeeland Zonder Zelfmoord (2017-2018). Deze vond plaats bij Brasserie Katoen te Goes. De belangstelling was enorm. We moesten helaas mensen teleurstellen. De avond begon met een voorstelling van de Jeugdtheaterschool Zeeland waarbij vijf jongeren een indrukwekkende voorstelling gaven over hun dagelijks leven en de link met suïcidale gedachten. Hierna volgde een presentatie over Zero Suicide van 113, een ervaringsverhaal en een ronde tafel gesprek. De bijeenkomst werd als zeer zinvol, indrukwekkend en inspirerend ervaren.

## 1.9 Paragrafen

### **Bedrijfsvoering**

Alle projecten die door het secretariaat van het CZW Bureau worden uitgevoerd zijn beschreven in een werkplan. Hierin is de doelstelling vastgelegd en het aantal te besteden projecturen. Bovendien is een financiële vertaling gemaakt naar de personele en materiële inzet per project.

Door middel van een geautomatiseerd tijdschrijfsysteem worden de ingezette uren verantwoord. Hierdoor ontstaat inzicht in de integrale kostprijs per project.

De administratie en het beheer van de middelen wordt uitgevoerd door het secretariaat van het SWVO. Hierbij wordt gebruik gemaakt van geautomatiseerde systemen. Betalingsverkeer verloopt zoveel mogelijk geautomatiseerd. Bij het SWVO is een controlesysteem voor betalingen ingevoerd met parafering door verschillende medewerkers c.q. bestuur om de rechtmatigheid van de uitgaven te toetsen. Uiteraard vindt een accountantscontrole plaats op jaarverslag en jaarrekening.

### **Weerstandsvermogen en risicobeheersing**

Het CZW Bureau is opgericht per 1 januari 2009. Het bureau beschikt over reserves om tegenvallers op te vangen. Het eigen vermogen bedraagt per 31 december 2018 € 85.481,-.

De gemeente Vlissingen heeft niet bestede gelden uit de doeluitkeringen Maatschappelijke Opvang, Vrouwenopvang en Beschermd Wonen overgemaakt naar het CZW Bureau. Deze gelden worden conform de richtlijnen uit het BBV op de balans opgenomen onder de post Overlopende passiva (Vooruit ontvangen bedragen). Ontvangen voorschotbedragen van Europese en Nederlandse overheidslichamen, die ontstaan door voorfinanciering op uitkeringen met een specifiek bestedingsdoel, worden niet als een reserve opgenomen, omdat dit ten onrechte de suggestie wekt dat het bestuur de bestemming van de gelden zou kunnen wijzigen.

Met ingang van 2015 is het opnemen van kengetallen in de begroting en jaarrekening verplicht gesteld. Hieronder zijn de financiële kengetallen opgenomen die voor het CZW bureau van toepassing zijn:

Verloop van de kengetallen		
Kengetallen:	Jaarrekening 2018	Jaarrekening 2017
Netto schuldquote	-0,04%	-0,07%
Solvabiliteitsrisico	3,06%	1,89%
Structurele exploitatieruimte	0,15%	0,30%

### **Financiering**

Het financieel beheer is in 2018 uitgevoerd conform het, door het bestuur van het Samenwerkingsverband Welzijnzorg Oosterschelderegio vastgestelde, Treasury statuut SWVO. De kasgeldlimiet en de renterisiconorm uit de wet FIDO werden niet overschreden.

De bevoorschotting door het ministerie van de MO, VO en BW-middelen aan Vlissingen werd rechtstreeks doorbetaald aan het CZW Bureau. Omdat het CZW Bureau zelf niet over een zelfstandige rechtspersoonlijkheid beschikt, worden de bankrekeningen beheerd door het SWVO. De onderlinge positie komt tot uitdrukking in een rekening-courant positie. De uitzetting van middelen werd afgestemd op de liquiditeitsplanning. Bij de uitzetting van middelen werden geen koers dan wel valutarisico's gelopen.

### **Rechtmatigheid**

Binnen het controleprotocol rechtmatigheid, dat door de stuurgroep CZW bureau is vastgesteld, is een inventarisatie opgenomen van de relevante interne- en (verplichte) externe regelgeving. Het SWVO ziet erop toe dat deze regelgeving wordt nageleefd.

<b>Programma:</b>	<b>Lasten hoger dan begroot</b>	<b>Lasten lager dan begroot</b>
1. MO		De bedrijfsvoeringkosten zijn € 9.034 lager dan begroot, doordat een aantal uren zijn doorberekend aan GGD Zeeland en zijn ingezet als ondersteuning voor het project Verwarde Personen. De uitgaven voor activiteiten MO zijn € 10.000 lager dan begroot. Dit wordt veroorzaakt doordat er in 2018 geen gebruik is gemaakt van inhuur van derden.
2. Beschermd Wonen		De bedrijfsvoeringkosten zijn € 58.215 lager dan begroot doordat de werkelijke totale lasten van het Secretariaat lager waren. Dit verschil wordt met name veroorzaakt doordat personele uren zijn doorberekend aan de GGD Zeeland en overige projecten zoals de Zeeuwse Samenwerking Sociaal Domein. De uit te keren subsidies zijn 258.943,- lager dan begroot. Dit wordt veroorzaakt doordat de bevoorschotting 2017 bij één zorgaanbieder te hoog was vastgesteld. Dit bedrag is daarom in 2018 retour ontvangen.
3. VO	De totale uitgaven aan Veilig Thuis zijn in 2018 € 27.803 hoger dan begroot. De kosten aan Veilig Thuis Tholen/West-Brabant waren € 12.158 lager dan begroot. De uitgaven voor de Radarfunctie van Veilig Thuis waren echter € 40.050,- hoger dan begroot. De aanvraag voor deze extra subsidie is in 2018 door de Stuurgroep goedgekeurd. Deze extra kosten kunnen worden gedekt uit de 'Nog te besteden middelen VO'.	De bedrijfsvoeringkosten zijn € 2.743 lager dan begroot. Dit wordt verzaakt doordat een aantal uren zijn doorberekend aan GGD Zeeland. De uitgaven voor Vrouwenopvang, Huise-lijk Geweld en Overige uitgaven waren € 36.429,- lager dan begroot. Dit wordt onder meer veroorzaakt door lagere tolkkosten, lagere kosten voor Preventie HG en minder uitgaven aan tijdelijke huisverboden.
4. ADBZ/LHBT		De bedrijfsvoeringkosten komen ten laste van de rijksbijdrage van het arbeidsmarktproject en zijn gelijk aan de begroting 2018. Er zijn in 2018 minder kosten gemaakt voor ADBZ en LHBT activiteiten, hierdoor waren de uitgaven € 25.693,- lager dan begroot.



5. Diverse Projecten	De kosten van de activiteiten van Jeugd en Alcohol zijn € 4.949 hoger dan begroot, door de organisatie van de Vlogwedstrijd in 2018. Deze kosten kunnen worden gedekt uit 'Nog te besteden middelen J&A'. De uitgaven van het project lage SES gezinnen waren in 2018 € 13.834 hoger dan begroot. Deze kosten kunnen worden gedekt uit 'Nog te besteden middelen bij lage SES gezinnen'.	Het project Leertuin gegevensdeling is in 2018 overgeheveld naar het CZW Bureau. De werkelijke uitgaven voor dit project waren iets lager dan begroot.
6. Secretariaat (overzicht overhead)		De totale lasten in 2018 zijn € 69.992,- lager dan begroot. Dit wordt veroorzaakt door lagere automatiseringskosten en lagere personeelskosten, doordat uren van medewerkers zijn doorbelast aan derden of aan andere projecten.

### Algemene beleidsindicatoren

Met de wijziging van het BBV van 5 maart 2016 zijn gemeenschappelijke regelingen voortaan gehouden om in het jaarverslag, de maatschappelijke effecten die met de verschillende programma's worden beoogd of gerealiseerd, toe te lichten aan de hand van beleidsindicatoren. Bijgevoegd de algemene beleidsindicatoren:

Tabel 3 Algemene beleidsindicatoren

Naam indicator	Eenheid	Realisatie 2018
Formatie	Fte per 1.000 inwoners	0,026
Bezetting	Fte per 1.000 inwoners	0,026
Apparaatskosten	Kosten per inwoner	€ 2,31
Externe inhuur	Kosten als % van totale loonsom + totale kosten inhuur externen	11,78% € 70.144
Overhead	Kosten als % van totale lasten	1,66%

## 2. Jaarrekening

### 2.1 Balans

Balans per 31 december

Tabel 4 Balans

<b>ACTIVA</b> (bedragen x € 1,-)	<b>Ultimo 2018</b>		<b>Ultimo 2017</b>	
<b>Vaste activa</b>				
<i>Immateriële vaste activa</i>		<b>0</b>		<b>0</b>
<i>Materiele vaste activa</i>		<b>49.005</b>		<b>42.550</b>
- Investerings met een economisch nut	49.005		42.550	
<i>Financiële vaste activa</i>		<b>0</b>		<b>0</b>
<b>Totaal vaste activa</b>		<b>49.005</b>		<b>42.550</b>
<b>Vlottende activa</b>				
Vooruitbetalingen		<b>16.907</b>		<b>13.242</b>
<i>Uitzettingen met een rente typische looptijd korter dan één jaar</i>		<b>2.009.851</b>		<b>3.840.622</b>
- Overige vorderingen	12.375		208.146	
- Overige uitzettingen: Schatkistrekening	1.997.476		3.632.476	
<i>Liquide middelen</i>		<b>20.427</b>		<b>10.324</b>
- Kassaldi	148		128	
- Bank- en girosaldi	20.279		10.197	
<i>Overlopende activa</i>		<b>699.746</b>		<b>604.154</b>
- Nog te ontvangen bijdragen NL overig	683.631		586.192	
- Overig	16.115		17.962	
<b>Totaal vlottende activa</b>		<b>2.746.931</b>		<b>4.468.341</b>
<b>Totaal-generaal</b>		<b>2.795.936</b>		<b>4.510.891</b>

<b>PASSIVA</b>	<b>(bedragen x € 1,-)</b>	<b>Ultimo 2018</b>		<b>Ultimo 2017</b>	
<b>Vaste passiva</b>					
<i>Eigen vermogen</i>			<b>85.481</b>		<b>85.051</b>
- Algemene Reserves	0			0	
- Reserve Exploitatieresultaten	74.033			74.033	
- Overige bestemmingsreserves	11.448			11.018	
- Gerealiseerde resultaat	0			0	
<i>Voorzieningen</i>			<b>0</b>		<b>5.702</b>
- Voorziening afvloeiingslasten	0			5.702	
<i>Vaste schulden met een rente typische looptijd van één jaar of langer</i>			<b>0</b>		<b>0</b>
<b>Totaal vaste passiva</b>			<b>85.481</b>		<b>90.753</b>
<b>Vlottende passiva</b>					
<i>Netto vlottende schulden met een rente typische looptijd korter dan één jaar</i>			<b>433.261</b>		<b>24.017</b>
- Overige schulden	433.261			24.017	
<i>Overlopende passiva</i>			<b>2.277.194</b>		<b>4.396.121</b>
- Vooruitontvangen bijdragen Rijk	35.054			61.398	
- Vooruitontvangen bijdragen NL overig	1.998.808			2.399.256	
- Nog te betalen	236.216			1.922.061	
- Overig	7.117			13.406	
<b>Totaal vlottende passiva</b>			<b>2.710.455</b>		<b>4.420.138</b>
<b>Totaal-generaal</b>			<b>2.795.936</b>		<b>4.510.891</b>

## 2.2 Overzicht van baten en lasten CZW Bureau

Tabel 5 Totaaloverzicht programma's CZW bureau

	Oorspronkelijke begroting 2018	Definitieve begroting 2018	Realisatie 2018	Realisatie 2017
<b>Lasten</b>				
Programma 1 MO	7.088.168	7.519.317	7.500.282	7.250.347
Programma 2 BW	38.966.899	42.445.168	42.105.972	38.898.611
Programma 3 VO/HG	1.880.217	2.423.172	2.411.803	2.221.768
Programma 4 ADBZ/LHBT	37.000	100.000	74.307	291.435
Programma 5 Diverse Projecten	103.000	113.000	130.837	86.126
Programma 6 Secretariaat (overzicht overhead)	913.020	952.909	882.917	0
<b>TOTAAL LASTEN</b>	<b>48.988.304</b>	<b>53.553.567</b>	<b>53.106.119</b>	<b>48.748.286</b>
<b>Baten</b>				
Programma 1 MO	7.088.168	7.519.317	7.500.282	7.250.204
Programma 2 BW	38.966.899	42.445.168	42.105.972	38.898.468
Programma 3 VO/HG	1.880.217	2.423.172	2.411.803	2.221.625
Programma 4 ADBZ/LHBT	37.000	100.000	74.307	291.292
Programma 5 Diverse Projecten	103.000	113.000	130.837	86.126
Programma 6 Secretariaat (overzicht overhead)	909.350	947.637	883.347	0
<b>TOTAAL BATEN</b>	<b>48.984.634</b>	<b>53.548.295</b>	<b>53.106.549</b>	<b>48.747.714</b>
<b>VBP LAST</b>	<b>0</b>	<b>0</b>	<b>0</b>	<b>0</b>
<b>Gerealiseerde totaal saldo van baten en lasten</b>	<b>-3.670</b>	<b>-5.272</b>	<b>430</b>	<b>-573</b>
Onttrekking aan reserve afschrijvingen	4.100	5.702	5.702	1.003
Toevoeging aan reserve afschrijvingen	0	0	-5.702	0
Toevoeging aan reserve ziektevervanging	-430	-430	-430	-430
<b>Gerealiseerde resultaat</b>	<b>0</b>	<b>0</b>	<b>0</b>	<b>0</b>

## **2.3 Toelichting op de balans**

### **Grondslagen voor waardering en resultaatbepaling**

#### **Inleiding**

De jaarrekening is opgesteld met inachtneming van de voorschriften zoals opgenomen in het Besluit begroting en verantwoording provincies en gemeenten (BBV) en de verordening ex artikel 212 Gemeentewet van SWVO, waarin de uitgangspunten voor het financiële beleid, alsmede de regels voor het financiële beheer en voor de inrichting van de financiële organisatie zijn vastgesteld.

#### **Algemene grondslagen voor het opstellen van de jaarrekening**

De waardering van de activa en passiva en de bepaling van het resultaat vindt plaats op basis van historische kosten. Tenzij bij het desbetreffende balanshoofd anders is vermeld, worden de activa en passiva opgenomen tegen nominale waarden.

De baten en lasten worden toegerekend aan het jaar waarop zij betrekking hebben. Baten en winsten worden slechts genomen voor zover zij op balansdatum zijn gerealiseerd. Verliezen en risico's die hun oorsprong vinden voor het einde van het begrotingsjaar, worden in acht genomen indien zij voor het opmaken van de jaarrekening bekend zijn geworden.

Personeelslasten worden in principe toegerekend aan het boekjaar waarop ze betrekking hebben. Als gevolg van het formele verbod op het opnemen van voorzieningen c.q. schulden uit hoofde van jaarlijks terugkerende arbeidskostengerelateerde verplichtingen van vergelijkbaar volume, worden sommige personele lasten echter toegerekend aan de periode waarin uitbetaling plaatsvindt; daarbij moet worden gedacht aan componenten zoals ziektekostenpremie ten behoeve van gepensioneerden en overlopende vakantiegeld- en verlofaanspraken.

Voor arbeidskostengerelateerde verplichtingen van een jaarlijks vergelijkbaar volume wordt geen voorziening getroffen of op andere wijze een verplichting opgenomen. De referentieperiode is dezelfde als die van de meerjarenraming, te weten vier jaar. Indien er sprake is van (eenmalige) schokeffecten (bijvoorbeeld door reorganisaties) dient wel een verplichting opgenomen te worden.

Met betrekking tot de eigen bijdragen die het CAK int en aan het CZW Bureau doorbetaalt (via de gemeente Vlissingen) geldt op basis van de kadernota rechtmatigheid 2018 van de commissie BBV het volgende: Het CAK stelt de eigen bijdrage vast. Door deze systematiek te kiezen heeft de wetgever in feite bepaald dat de verantwoordelijkheid voor de juistheid en volledigheid van de eigen bijdrage geen gemeentelijke verantwoordelijkheid is. Dat betekent dat door de gemeenten / CZW Bureau geen zekerheden over omvang en hoogte van de eigen bijdragen kunnen worden verkregen als gevolg van het niet kunnen vaststellen van de juistheid op persoonsniveau.

## **Balans**

### **Vaste activa**

#### **Materiële vaste activa**

##### *Algemeen*

Activa worden gewaardeerd op basis van de verkrijgings- of vervaardigingsprijs. De verkrijgingsprijs omvat de inkoopprijs en de bijkomende kosten. De vervaardigingsprijs omvat de aanschaffingskosten van de gebruikte grond- en hulpstoffen en de overige kosten, welke rechtstreeks aan de vervaardiging kunnen worden toegerekend, inclusief de direct te relateren salariskosten. In de vervaardigingsprijs kunnen voorts worden opgenomen een redelijk deel van de indirecte kosten en de rente over het tijdvak dat aan de vervaardiging van het actief kan worden toegerekend; in dat geval vermeldt de toelichting dat deze rente is geactiveerd.

### *Investerings met economisch nut*

Al de investeringen binnen het CZW Bureau zijn met een economisch nut. Deze materiële vaste activa zijn gewaardeerd tegen de verkrijgings- of vervaardigingsprijs. Specifieke investeringsbijdragen van derden worden op de desbetreffende investering in mindering gebracht.

Op grondbezit met economisch nut (buiten de openbare ruimte) wordt niet afgeschreven.

De gehanteerde afschrijvingstermijnen bedragen in jaren:

- 40 jaar: nieuwbouw woonruimten en bedrijfsgebouwen;
- 25 jaar: renovatie, restauratie en aankoop woonruimten en bedrijfsgebouwen;
- 15 jaar: technische installaties in bedrijfsgebouwen;
- 10 jaar: veiligheidsvoorzieningen bedrijfsgebouwen; telefooninstallaties; kantoormeubilair; maatwerksoftware; aanleg tijdelijke terreinwerken; nieuwbouw tijdelijke woonruimten en bedrijfsgebouwen; groot onderhoud woonruimten en bedrijfsgebouwen;
- 3 jaar: automatiseringsapparatuur
- niet: gronden en terreinen.

Activa met een verkrijgingsprijs van minder dan € 5.000,- worden niet geactiveerd, uitgezonderd gronden en terreinen. Deze laatst genoemden worden altijd geactiveerd.

### **Financiële vaste activa**

Participaties zijn gewaardeerd tegen de verkrijgingsprijs van de aandelen. Indien de waarde van de aandelen onverhoopt structureel mocht dalen tot onder de verkrijgingsprijs zal afwaardering plaatsvinden. Tot dusver is een dergelijke afwaardering gelukkig niet noodzakelijk gebleken. De actuele waarde ligt ruim boven de verkrijgingsprijs.

### **Vlottende activa**

#### **Uitzettingen met een rentetypische looptijd korter dan één jaar**

##### *Vorderingen*

De vorderingen worden gewaardeerd tegen nominale waarde. Voor verwachte oninbaarheid is een voorziening in mindering gebracht. De voorziening wordt statisch bepaald op basis van de geschatte inningskansen.

#### **Liquide middelen en overlopende posten**

Deze activa worden tegen nominale waarde opgenomen.

### **Vaste passiva**

#### **Voorzieningen**

Voorzieningen worden gewaardeerd op het nominale bedrag van de betrokken verplichting c.q. het voorzienbare verlies.

#### ***Vlottende passiva***

De vlottende passiva worden gewaardeerd tegen de nominale waarde.

## **Toelichting op de posten:**

### **2.3.1 Vaste activa**

#### *2.3.1.1 Immateriële vaste activa*

Niet van toepassing

#### *2.3.1.2 Materiële vaste activa*

Het CZW bureau is vanaf 1 februari 2009 gehuisvest in Goes. In 2018 heeft er een investering plaatsgevonden in automatisering voor Beschermd Wonen. Dit betrof een portaal en een berichten inbox. Het portaal BW is vanaf 1-8-2018 in gebruik genomen.

De nieuw aangeschafte vaste activa worden conform de financiële verordening van het SWVO geactiveerd op de balans en er wordt jaarlijks afgeschreven op de aanschafwaarde. De balanspost is als volgt opgebouwd:

*Tabel 6 Materiële vaste activa*

<b>Vaste activa</b>	<b>2018</b>	<b>2017</b>
Boekwaarde per 1 januari	42.550	17.941
<u>Investeringen</u>		
Gebouw	0	0
Technische installaties	0	0
Inventaris	0	3.737
Automatisering	14.800	26.876
	<b>14.800</b>	<b>30.613</b>
Afschrijvingen in boekjaar	-8.345	-6.005
<b>Boekwaarden per 31 december</b>	<b>49.005</b>	<b>42.550</b>

### **2.3.2 Vlottende activa**

#### *2.3.2.1 Vooruitbetalingen*

Deze post is als volgt opgebouwd:

*Tabel 7 Vooruitbetaalde kosten*

<b>Vooruitbetalingen</b>	<b>2018</b>
De Graag Vastgoed, 1e kw 2019	16.296
Nilsson, webhosting en domeinregistratie 2019	242
PZC, abonnement 2019	370
<b>Totaal</b>	<b>16.907</b>

#### *2.3.2.2 Uitzettingen met een rente typische looptijd korter dan één jaar*

- Overige vorderingen

Deze post heeft betrekking op nog openstaande vorderingen op debiteuren. Het saldo van deze post is als volgt opgebouwd:

*Tabel 8 Uiteenzettingen*

<b>Uitzettingen met een rentetypische looptijd &lt; 1 jaar</b>	<b>2018</b>
Overige vorderingen	12.375
Overige uitzettingen: schatkistrekening	1.997.476
<b>Totaal</b>	<b>2.009.851</b>

Tabel 9 Vorderingen > € 5.000

<b>Vorderingen &gt; € 5.000</b>	<b>2018</b>
GGD Zeeland	11.375
<b>Totaal</b>	<b>11.375</b>

- Overige uitzettingen: Schatkistrekening

Vanaf 31 december 2013 zijn alle lagere overheden verplicht hun overtollige liquide middelen aan te houden bij het ministerie van Financiën. Via het SWVO doet het CZW bureau verplicht mee aan het schatkistbankieren. Het totale bedrag op de schatkistrekening bedraagt € 3.413.082,15. Het drempelbedrag van gelden, die buiten de schatkist aangehouden kunnen worden is voor 2018 bepaald op € 623.807,-. Hieronder de bedragen die in 2018 buiten de Rijks schatkist werden gehouden:

Tabel 10 Overige uitzettingen: Schatkistrekening

<b>Kwartaal</b>	<b>2018</b>
Eerste kwartaal	373.446
Tweede kwartaal	332.241
Derde kwartaal	341.582
Vierde kwartaal	370.618
<b>Totaal</b>	<b>354.429</b>

2.3.2.3 *Liquide middelen*

- Kassaldo en Banksaldi

Het kassaldo betreft het saldo van de kleine kas en het banksaldi betreft de rekening-courant van het CZW Bureau. De bankrekening staan op naam van het SWVO.

Tabel 11 Liquide middelen

<b>Liquide middelen</b>	<b>2018</b>
Rekening Courant	20.279
Kas	148
<b>Totaal</b>	<b>20.427</b>

2.3.2.4 *Overlopende activa*

Deze post heeft betrekking op de nog te ontvangen bedragen van de centrumgemeente Vlissingen, de Provincie, kruisposten SWVO en nog te verrekenen BTW. Deze post is als volgt opgebouwd:

Tabel 12 Vorderingen en overlopende activa

<b>Overlopende activa</b>	<b>2018</b>
NTO Gem. Vlissingen Beschermd Wonen 2018	641.063
NTO Gem. Vlissingen MO 2018	25.000
NTO Bijdrage Provincie 2018 (25%)	13.123
NTO Bijdrage Ex-gedetineerden 2018 (10%)	4.445
Kruisposten	620
Kruisposten SWVO	4.074
Nog te verrekenen BTW	11.421
<b>Totaal</b>	<b>699.746</b>

De nog te ontvangen eindafrekening van de Provincie Zeeland en de Bijdrage ex-gedetineerden vindt pas later plaats. De verantwoordingen worden ingediend bij de provincie en de gemeente Vlissingen na vaststelling van de jaarrekening. Bij de definitieve vaststelling wordt het resterende bedrag uitbetaald of verrekend.



De nog te ontvangen bedragen van de Gemeente Vlissingen, het SWVO en de Belastingdienst worden in het 1<sup>e</sup> kwartaal van 2019 ontvangen.

### 2.3.3 Vaste passiva

#### 2.3.3.1 Eigen vermogen

- Algemene reserve
  - Reserve Exploitatieresultaten

In 2018 is er geen incidentele toevoeging aan de reserve Exploitatieresultaten gedaan.

Tabel 13 Algemene reserve

Algemene reserves	2018	2017
Reserve Exploitatieresultaten	74.033	74.033
<b>Totaal</b>	<b>74.033</b>	<b>74.033</b>

- Overige bestemmingsreserves

Het CZW Bureau beschikt over de volgende bestemmingsreserves:

Tabel 14 Bestemmingsreserve

Bestemmingsreserve	2018	2017
Reserve Ziektevervang	11.448	11.018
Reserve Afschrijvingen	0	0
<b>Totaal</b>	<b>11.448</b>	<b>11.018</b>

#### Reserve ziektevervang

Bij de vaststelling van de jaarrekening 2009 besloot de stuurgroep deze reserve in te stellen en te maximeren tot 10% van de salariskosten. Er wordt jaarlijks rente aan toegevoegd. Het verloop van de reserve in 2018 is onderstaand weergegeven:

Tabel 15 Reserve ziektevervang

Verloop reserve ziektevervang	2018	2017
Beginsaldo	11.018	10.588
Toevoeging rente	430	430
<b>Eindsaldo per 31 december</b>	<b>11.448</b>	<b>11.018</b>

Deze toevoeging is een structurele toevoeging aan de reserve ziektevervang.

#### Reserve Afschrijvingen

Bij de vaststelling van de jaarrekening 2009 besloot de stuurgroep deze reserve in te stellen ter hoogte van de boekwaarden van de vaste activa per 31 december 2009. In 2018 heeft er mutatie plaatsgevonden van € 5.702,25 van de voorziening afvloeiingslasten naar de reserve afschrijvingen. Dit bedrag is daarna aan de reserve onttrokken zodat een gedeelte van de afschrijvingskosten kon worden gedekt.

Tabel 16 Verloop reserve afschrijvingen

Verloop reserve afschrijvingen	2018	2017
Beginsaldo	0	1.003
Toevoeging voor afschrijvingen	5.702	
Onttrekking voor afschrijvingen	-5.702	-1.003
<b>Eindsaldo per 31 december</b>	<b>0</b>	<b>0</b>

- Gerealiseerde resultaat

Het saldo 2018 is nihil.

### 2.3.3.2 Voorzieningen

#### Voorziening afvloeiingslasten

In 2018 is na goedkeuring van de stuurgroep het volledige saldo van de voorziening overgeheveld naar de reserve afschrijvingen.

Tabel 17 Verloop voorziening afvloeiingslasten

<b>Verloop voorziening afvloeiingslasten</b>	<b>2018</b>	<b>2017</b>
Beginsaldo	5.702	5.702
Onttrekking naar reserve afschrijvingen	-5.702	0
<b>Eindsaldo per 31 december</b>	<b>0</b>	<b>5.702</b>

### 2.3.4 Vlottende passiva

Tabel 18 Kortlopende schulden en overlopende passiva

<b>Kortlopende schulden en overlopende passiva</b>	<b>2018</b>
Overige schulden (crediteuren)	433.261
Nog te betalen	236.216
Overig Zeeuwse Samenwerking S-D	7.117
Vooruit ontvangen	2.033.862
<b>Totaal</b>	<b>2.710.455</b>

#### 2.3.4.1 Netto vlottende schulden met een rente typische looptijd korter dan één jaar

##### - Overige schulden

Het betreft hier het crediteurensaldo. Per medio maart 2019 zijn alle openstaande crediteuren van 2018 betaald.

#### 2.3.4.2 Overlopende passiva

##### - Nog te betalen bedragen

Dit betreft facturen en subsidies die in 2019 worden betaald, maar betrekking hebben op 2018. Het saldo van deze post is als volgt opgebouwd:

Tabel 19 Nog te betalen bedragen

<b>Nog te betalen bedragen</b>	<b>2018</b>
NTB Subsidie 3e termijn Foyer de Jeunesse	136.132
NTB Subsidie CKZ Beschermd Wonen 2018	33.812
NTB Deloitte controle jaarrekening 2018	10.990
NTB Cheque vlogwedstrijd Jeugd en Alcohol	3.000
NTB Facturen Huisverboden 2018	52.281
<b>Eindsaldo per 31 december</b>	<b>236.216</b>

##### - Overig Zeeuwse Samenwerking SD

In 2018 is er door de gemeenten via VZG een bedrag van € 138.281,- beschikbaar gesteld voor het project Zeeuwse Samenwerking Sociaal Domein. Na betaling van de kosten voor de uitvoering van het project resteert er per 31 december 2018 een bedrag van € 7.117,-.

- Vooruit ontvangen bedragen

Deze post bevat ontvangen (rijks-)bijdragen, waarvan de bestemming door verstrekkers is vastgelegd en nog te besteden zijn. Het saldo van deze post is als volgt opgebouwd:

Tabel 20 Vooruit ontvangen bedragen

Vooruit ontvangen	2018
Gemeente Vlissingen Maatschappelijke Opvang	547
Project Verwarde Personen	0
Rijksbijdrage Begeleiding ex-gedetineerden	6.211
Gemeente Vlissingen Vrouwen Opvang	650.987
Gemeentelijke bijdrage ADBZ	84.803
Rijksbijdrage ADBZ	28.843
Gemeentelijke bijdrage Jeugd en Alcohol	39.606
Alcoholpreventie bij lage SES gezinnen	53.803
Gemeentelijke bijdrage Project LHBT	76.866
Gemeente Vlissingen Beschermd Wonen	1.054.406
Project Leertuin Gegevensdeling	37.789
<b>Totaal</b>	<b>2.033.862</b>

Nog te besteden Maatschappelijke Opvang  
Het saldo muteerde in 2018 als volgt:

Tabel 21 Nog te besteden Maatschappelijke Opvang

Nog te besteden Maatschappelijke Opvang	2018
Beginsaldo	756
Bedrijfsvoeringkosten 2018	-73.813
Ontvangen doeluitkering in 2018	6.730.981
Ontvangen gemeentelijke bijdrage	444.478
Besteding in 2018	-7.358.854
Overboeking van 'Nog te besteden BW'	257.000
<b>Eindsaldo per 31 december</b>	<b>547</b>

In overleg met centrumgemeente Vlissingen is er vanuit 'Nog te besteden middelen BW' een bedrag van € 257.000,- overgeheveld naar 'Nog te besteden middelen MO'.

Begeleiding ex-gedetineerden  
Het saldo muteerde in 2018 als volgt:

Tabel 22 Nog te besteden Begeleiding ex-gedetineerden

Nog te besteden Begeleiding ex-gedetineerden	2018
Beginsaldo	6.211
Ontvangen bijdrage Ministerie	44.447
Besteding in 2018	-44.447
<b>Eindsaldo per 31 december</b>	<b>6.211</b>

Project Verwarde Personen

In 2018 is van ZonMw geen subsidie ontvangen voor het project: Sluitende aanpak mensen met verwarde gedrag - samenwerking in de regio Zeeland.  
Het saldo muteerde in 2018 als volgt:

Tabel 23 Nog te besteden Project verwarde personen

<b>Nog te besteden Project Verwarde Personen</b>	<b>2018</b>
Beginsaldo	23.168
Ontvangen bijdrage ZonMw	0
Besteding in 2018	-23.168
<b>Eindsaldo per 31 december</b>	<b>0</b>

Nog te besteden Vrouwen Opvang

Het saldo muteerde in 2018 als volgt:

Tabel 24 Nog te besteden Vrouwen Opvang

<b>Nog te besteden Vrouwen Opvang</b>	<b>2018</b>
Beginsaldo	656.123
Bedrijfsvoeringkosten 2018	-26.199
Ontvangen doeluitkering in 2018	2.389.678
Ontvangen gemeentelijke bijdrage	16.989
Besteding in 2018	-2.385.604
<b>Eindsaldo per 31 december</b>	<b>650.987</b>

Nog te besteden gemeentelijke bijdrage ADBZ

Het saldo muteerde in 2018 als volgt:

Tabel 25 Nog te besteden gemeentelijke bijdrage ADBZ

<b>Nog te besteden gemeentelijke bijdrage ADBZ</b>	<b>2018</b>
Beginsaldo	78.539
Bedrijfsvoeringkosten 2018	0
Ontvangen bijdrage in 2018	11.707
Besteding in 2018	-5.443
<b>Eindsaldo per 31 december</b>	<b>84.803</b>

Nog te besteden rijksbijdrage ADBZ

Het saldo muteerde in 2018 als volgt:

Tabel 26 Nog te besteden rijksbijdrage ADBZ

<b>Nog te besteden rijksbijdrage ADBZ</b>	<b>2018</b>
Beginsaldo	55.187
Bedrijfsvoeringkosten 2018	-21.500
Ontvangen bijdrage in 2018	0
Besteding in 2018	-4.844
<b>Eindsaldo per 31 december</b>	<b>28.843</b>

Nog te besteden gemeentelijke bijdrage project LHBT

Het saldo muteerde in 2018 als volgt:

Tabel 27 Nog te besteden gemeentelijke bijdrage Project LHBT

<b>Nog te besteden gemeentelijke bijdrage Project LHBT</b>	<b>2018</b>
Beginsaldo	79.386
Bedrijfsvoeringskosten 2018	0
Ontvangen bijdrage in 2018	40.000

Besteding in 2018	-42.520
<b>Eindsaldo per 31 december</b>	<b>76.866</b>

#### Nog te besteden bijdrage Jeugd en Alcohol

Het saldo muteerde in 2018 als volgt:

*Tabel 28 Nog te besteden bijdrage Jeugd en Alcohol*

<b>Nog te besteden bijdrage Jeugd en Alcohol</b>	<b>2018</b>
Beginsaldo	36.519
Ontvangen bijdrage in 2018	13.036
Besteding in 2018	-9.949
<b>Eindsaldo per 31 december</b>	<b>39.606</b>

#### Nog te besteden alcoholpreventie bij lage SES gezinnen

Voor het project: Alcoholpreventie bij lage SES (Sociaal Economische Status) gezinnen is er in 2018 een subsidiebedrag van € 108.000,- ontvangen. Hiervan is € 10.000,- bestemd voor bedrijfsvoering. Het saldo muteerde in 2018 als volgt:

*Tabel 29 Nog te besteden inzake alcoholpreventie bij lage SES gezinnen*

<b>Nog te besteden alcoholpreventie bij lage SES gezinnen</b>	<b>2018</b>
Beginsaldo	67.637
Ontvangen bijdrage in 2018	98.000
Besteding in 2018	-111.834
<b>Eindsaldo per 31 december</b>	<b>53.803</b>

#### Nog te besteden bijdrage Project Leertuin Gegevensdeling

Het saldo muteerde in 2018 als volgt:

*Tabel 30 Nog te besteden Project Leertuin Gegevensdeling*

<b>Nog te besteden Project Leertuin Gegevensdeling</b>	<b>2018</b>
Beginsaldo	0
Ontvangen bijdrage in 2018	46.843
Besteding in 2018	-9.054
<b>Eindsaldo per 31 december</b>	<b>37.789</b>

#### Nog te besteden Beschermd Wonen

Het saldo muteerde in 2018 als volgt:

*Tabel 31 Nog te besteden Beschermd Wonen*

<b>Nog te besteden Beschermd Wonen</b>	<b>2018</b>
Beginsaldo	1.457.128
Bedrijfsvoeringkosten 2018	-459.953
Ontvangen doeluitkering in 2018	41.960.251
Besteding in 2018	-41.646.020
Overboeking naar 'Nog te besteden MO'	-257.000
<b>Eindsaldo per 31 december</b>	<b>1.054.406</b>

In overleg met centrumgemeente Vlissingen is er vanuit 'Nog te besteden middelen BW' een bedrag van € 257.000,- overgeheveld naar 'Nog te besteden middelen MO'.

Niet uit de balans blijvende verplichtingen

De niet opgenomen verlof- en overuren over 2018 zijn niet op de balans opgenomen. Het gaat om een bedrag van € 13.111,-. Vanaf 1 februari 2011 wordt het pand Stationspark 29c-d gehuurd. Het huurcontract loopt tot en met 31 december 2020.

## 2.4 Toelichting Overzicht van baten en lasten CZW Bureau

Toelichting algemeen:

### 2.4.1 Programma Maatschappelijke Opvang

Tabel 32 Programma Maatschappelijke Opvang

	Oorspronkelijke begroting 2018	Definitieve begroting 2018	Realisatie 2018	Realisatie 2017
<b>Lasten</b>				
Bijdrage uit doeluitkering voor bedrijfsvoering	<u>77.189</u>	<u>82.847</u>	<u>73.813</u>	<u>184.810</u>
<b>Totale lasten Bedrijfsvoering</b>	<b>77.189</b>	<b>82.847</b>	<b>73.813</b>	<b>184.810</b>
Subsidies Maatschappelijke Opvang	3.607.140	4.128.744	4.128.744	3.607.140
Subsidies Verslavingsbeleid	982.083	990.311	990.311	982.083
Subsidies Zwerfjongeren	396.545	408.396	408.396	396.545
Subsidies Begeleiding, PV en dagbesteding	2.000.461	1.829.933	1.829.933	2.000.461
Uitgaven Registratiesysteem OGGZ	14.750	1.471	1.470	11.798
Overige uitgaven	<u>10.000</u>	<u>10.000</u>	<u>0</u>	<u>0</u>
<b>Totale lasten MO</b>	<b>7.010.979</b>	<b>7.368.855</b>	<b>7.358.854</b>	<b>6.998.027</b>
Uitgaven Begeleiding ex-gedetineerden	<u>0</u>	<u>44.447</u>	<u>44.447</u>	<u>40.678</u>
<b>Totale lasten Begeleiding ex-gedetineerden</b>	<b>0</b>	<b>44.447</b>	<b>44.447</b>	<b>40.678</b>
Kosten project verwarde personen	<u>0</u>	<u>23.168</u>	<u>23.168</u>	<u>26.832</u>
<b>Totale lasten project verwarde Personen</b>	<b>0</b>	<b>23.168</b>	<b>23.168</b>	<b>26.832</b>
<b>TOTAAL LASTEN</b>	<b>7.088.168</b>	<b>7.519.317</b>	<b>7.500.282</b>	<b>7.250.347</b>
<b>Baten</b>				
Bijdragen voor bedrijfsvoering	0	0	0	18.576
Bijdrage uit 'Nog te besteden middelen MO' voor bedrijfsvoering	<u>77.189</u>	<u>82.847</u>	<u>73.813</u>	<u>166.091</u>
<b>Totale baten voor bedrijfsvoering</b>	<b>77.189</b>	<b>82.847</b>	<b>73.813</b>	<b>184.667</b>
Decentralisatie-uitkering Maatschappelijke Opvang	6.722.196	6.708.790	6.730.981	6.617.695
Bijdragen gemeenten voor MO, Soc. Pensions, Foyer/Jongerenhuis	444.478	444.478	444.478	444.478
Bijdrage uit 'Nog te besteden middelen MO'	<u>-155.695</u>	<u>215.587</u>	<u>183.395</u>	<u>-64.146</u>
<b>Totale baten MO</b>	<b>7.010.979</b>	<b>7.368.855</b>	<b>7.358.854</b>	<b>6.998.027</b>
Bijdrage Ministerie voor Begeleiding ex-gedetineerden	0	44.447	44.447	40.678
Bijdrage uit 'Nog te besteden middelen Begeleiding ex-gedetineerden'	<u>0</u>	<u>0</u>	<u>0</u>	<u>0</u>
<b>Totale baten Begeleiding ex-gedetineerden</b>	<b>0</b>	<b>44.447</b>	<b>44.447</b>	<b>40.678</b>
Bijdrage ZonMw (org. voor gezondheidsonderzoek)	0	0	0	50.000
Bijdrage uit 'Nog te besteden middelen Project verwarde personen'	<u>0</u>	<u>23.168</u>	<u>23.168</u>	<u>-23.168</u>
<b>Totale baten Project verwarde personen</b>	<b>0</b>	<b>23.168</b>	<b>23.168</b>	<b>26.832</b>
<b>TOTALE BATEN</b>	<b>7.088.168</b>	<b>7.519.317</b>	<b>7.500.282</b>	<b>7.250.204</b>
<b>Gerealiseerde totaal saldo van baten en lasten</b>	<b>0</b>	<b>0</b>	<b>0</b>	<b>-143</b>

Onttrekking aan reserves	0	0	0	0
Toevoeging aan reserves	0	0	0	0
<b>Gerealiseerde resultaat</b>	<b>0</b>	<b>0</b>	<b>0</b>	<b>-143</b>

**Toelichting:**

**Subsidies Maatschappelijke Opvang**

De subsidies Maatschappelijke Opvang zijn als volgt uit te splitsen:

*Tabel 33 Subsidies Maatschappelijke Opvang*

	<b>Realisatie 2018</b>
<b>Subsidies Maatschappelijke Opvang</b>	
Emergis, Dak- en thuislozenopvang	1.329.098
Emergis, Veilige opvang	1.160.059
Emergis, Project bestrijding dakloosheid	200.477
<b>Subtotaal Emergis</b>	<b>2.689.634</b>
Emergis, Sociaal Pension Totaal	148.354
<b>Subtotaal Sociale Pensioens</b>	<b>148.354</b>
Leger des Heils, opvang	729.428
Leger des Heils, definitieve subsidie 2016	144.000
<b>Subtotaal Leger des Heils</b>	<b>873.428</b>
Meld en adviespunt bemoeizorg (MAB)	417.328
<b>Subtotaal GGD</b>	<b>417.328</b>
<b>Totaal subsidies maatschappelijke opvang</b>	<b>4.128.744</b>

In de uit te keren subsidies is tevens een extra subsidie opgenomen ad € 144.000 aan het Leger des Heils. Deze subsidie heeft betrekking op het jaar 2016 vanwege een overproductie in de exploitatie. De extra subsidie is in 2018 aan het Leger des Heils betaald.

**Subsidies Verslavingsbeleid**

De subsidies Verslavingsbeleid zijn als volgt uit te splitsen:

*Tabel 34 Subsidies Verslavingsbeleid*

	<b>Realisatie 2018</b>
<b>Subsidies Verslavingsbeleid</b>	
Emergis (MO Zeeland en Indigo), verslavingszorg opvang	990.311
<b>Totaal subsidies verslavingsbeleid</b>	<b>990.311</b>

**Subsidies Zwerfjongeren**

De subsidies Zwerfjongeren zijn als volgt uit te splitsen:

*Tabel 35 Subsidies Zwerfjongeren*

	<b>Realisatie 2018</b>
<b>Subsidies Zwerfjongeren</b>	
Juvent, doorbetaling gemeentelijke traject-financiering	310.626
Juvent, financiering vanuit maatschappelijke opvang	97.770
<b>Totaal subsidies zwerfjongeren</b>	<b>408.396</b>

**Subsidies Begeleiding, persoonlijke verzorging en dagbesteding**



De subsidies Begeleiding, persoonlijke verzorging en dagbesteding zijn als volgt uit te splitsen:

Tabel 36 Subsidies Begeleiding, PV en dagbesteding

<b>Subsidies Begeleiding, persoonlijke verzorging en dagbesteding</b>	<b>Realisatie 2018</b>
Leger des Heils, MO begeleiding	812.365
<b>Subtotaal Leger des Heils</b>	<b>812.365</b>
Emergis, MO begeleiding	1.017.568
<b>Subtotaal Emergis</b>	<b>1.017.568</b>
<b>Totaal subsidies Begeleiding, PV en dagbesteding</b>	<b>1.829.933</b>

### Overige kosten

De post overige kosten ziet er als volgt uit:

Tabel 37 Overige kosten MO

<b>Overige kosten</b>	<b>Realisatie 2018</b>
GGD, kosten gebruik registratiesysteem CROO (éénmalig)	1.470
GGD Zeeland, CROO (structureel)	0
Inhuur derden	0
<b>Totaal eenmalige bijdragen en overige kosten</b>	<b>1.470</b>

### Kosten begeleiding ex-gedetineerden

De kosten begeleiding ex-gedetineerden zijn als volgt uit te splitsen:

Tabel 38 Kosten begeleiding ex-gedetineerden

<b>Kosten begeleiding ex-gedetineerden</b>	<b>Realisatie 2018</b>
Subsidie Veiligheidshuis Zeeland	44.447
<b>Totaal kosten begeleiding ex-gedetineerden</b>	<b>44.447</b>

### Kosten Project verwarde personen

De kosten begeleiding ex-gedetineerden zijn als volgt uit te splitsen:

Tabel 39 Kosten Project verwarde personen

<b>Project verwarde personen</b>	<b>Realisatie 2018</b>
Kosten 'Project verwarde personen'	23.168
<b>Totaal kosten Project verwarde personen</b>	<b>23.168</b>

### Decentralisatie uitkering Maatschappelijke Opvang

De decentralisatie uitkering is conform de septembercirculaire 2018 vastgesteld op € 6.708.790,-. Daarnaast is er in de decembercirculaire 2018 € 25.000,- beschikbaar gesteld voor Beschermd Wonen en Maatschappelijke Opvang. Deze impuls is bedoeld voor inhoudelijke vraagstukken als de beschikbaarheid van voldoende woningen voor kwetsbare doelgroepen en het zorgen voor continuïteit in zorg en ondersteuning.

In 2018 heeft tevens een correctie plaatsgevonden van € 2.809,- welke betrekking had op de decentralisatie uitkering over 2017.

## 2.4.2 Programma Beschermd Wonen

Tabel 40 Programma Beschermd Wonen

	Oorspronkelijke begroting 2018	Definitieve begroting 2018	Realisatie 2018	Realisatie 2017
<b>LASTEN</b>				
Bijdrage uit doeluitkering voor bedrijfsvoering	<u>456.899</u>	<u>518.168</u>	<u>459.953</u>	<u>150.898</u>
<b>Totale lasten bedrijfsvoering</b>	<b>456.899</b>	<b>518.168</b>	<b>459.953</b>	<b>150.898</b>
Uitgaven Beschermd Wonen	10.000	47.000	24.962	155.354
Uit te keren subsidies Beschermd Wonen	<u>38.500.000</u>	<u>41.880.000</u>	<u>41.621.057</u>	<u>38.592.359</u>
<b>Totale lasten Beschermd Wonen</b>	<b>38.510.000</b>	<b>41.927.000</b>	<b>41.646.020</b>	<b>38.747.713</b>
<b>TOTAAL LASTEN</b>	<b>38.966.899</b>	<b>42.445.168</b>	<b>42.105.972</b>	<b>38.898.611</b>
<b>BATEN</b>				
Decentralisatie-uitkering Beschermd Wonen	39.789.930	41.960.129	41.960.251	39.533.824
Bijdrage uit 'Nog te besteden middelen BW'	<u>-1.279.930</u>	<u>-33.129</u>	<u>-314.232</u>	<u>-786.111</u>
<b>Totale baten Beschermd Wonen</b>	<b>38.510.000</b>	<b>41.927.000</b>	<b>41.646.020</b>	<b>38.747.713</b>
Bijdragen voor bedrijfsvoering	0	0	0	13.005
Bijdrage uit 'Nog te besteden middelen BW' voor bedrijfsvoering	<u>456.899</u>	<u>518.168</u>	<u>459.953</u>	<u>137.749</u>
<b>Totale baten voor bedrijfsvoering</b>	<b>456.899</b>	<b>518.168</b>	<b>459.953</b>	<b>150.754</b>
<b>TOTAAL BATEN</b>	<b>38.966.899</b>	<b>42.445.168</b>	<b>42.105.972</b>	<b>38.898.468</b>
<b>Gerealiseerde totaal saldo van baten en lasten</b>	<b>0</b>	<b>0</b>	<b>0</b>	<b>-143</b>
Onttrekking aan reserves	0	0	0	0
Toevoeging aan reserves	0	0	0	0
<b>Gerealiseerde resultaat</b>	<b>0</b>	<b>0</b>	<b>0</b>	<b>-143</b>

### Toelichting:

#### Decentralisatie uitkering Beschermd Wonen

In de decembercirculaire 2018 is de decentralisatie uitkering voor Beschermd Wonen Zorg in Natura vastgesteld op € 42.149.409,-. Voor de trekkingsrechten op de PGB's Beschermd Wonen in de Zeeuwse gemeenten is na overleg met de gemeente Vlissingen een bedrag opgenomen van € 2.600.000,- (dit blijft achter bij de gemeente Vlissingen). Dit is conform de vastgestelde begroting.

Na ontvangst van de werkelijke gegevens van de trekkingsrechten PGB-BW Zeeuwse gemeenten heeft de gemeente Vlissingen een bedrag van € 2.664.511,- voor 2018 vastgesteld. Het verschil ad. € 64.511,- zal worden onttrokken uit de Reserve Centrumtaken bij de gemeente Vlissingen.

In de begroting is voor de CAK eigen bijdragen een bedrag opgenomen van € 2.300.000,-. In werkelijkheid is er in 2018 een bedrag ontvangen van € 2.410.842,-.

Het bedrag ad € 2.410.842,- is als volgt opgebouwd. De Eigen bijdragen van het CAK in 2018 bedragen € 2.175.769,-. In 2019 is nog een bedrag van € 235.073,- ontvangen van het CAK wat betrekking heeft op 2018.

Tabel 41 Decentralisatie-uitkering Beschermd Wonen

Decentralisatie-uitkering Beschermd Wonen	Begroot 2018	Realisatie 2018
Zorg in Natura	42.260.129	42.149.409
PGB-budget	-2.600.000	-2.600.000
<b>Zorg in Natura</b>	<b>39.660.129</b>	<b>39.549.409</b>
Eigen bijdragen	2.300.000	2.410.842
<b>TOTAAL</b>	<b>41.960.129</b>	<b>41.960.251</b>

**Subsidies Beschermd Wonen**

De subsidies Beschermd Wonen zijn als volgt uit te splitsen:

Tabel 42 Subsidies Beschermd Wonen

Subsidies Beschermd Wonen	Realisatie 2018
Allevo	125.151
Arduin	596.679
Cederhof	74.877
Cedrah	187.726
Eleos	3.241.786
Emergis	15.075.530
Gors	838.856
Lelie Zorggroep	7.230
Schutsezorg Tholen	62.575
Philadelphia Zorg	62.734
SVRZ	-210.242
Tragelzorg	190.684
Juvent	41.938
WVO Zorg	1.148.813
Zeeuwse Gronden	7.158.073
KIO	634.176
Zorgzaam Thuis- en Ouderenzorg	1.676.902
Zuidwester	82.729
Ter Weel	5.588.977
Eilandzorg	74.877
Leger des Heils	2.134.874
Avezeer (CKZ ZLD)	253.091
Stichting MGB	211.536
Le Sejour	463.034
Gors, declaratie periode aug 2017-april 2018	28.410
<u>Vaststellingsovereenkomst Nabetaling 2017</u>	
Arduin	31.447
Cederhof	18.451
Eleos	113.116
Emergis	835.979
Gors	58.760
Lelie Zorggroep	3.633
Juvent	17.178
Zeeuwse Gronden	469.002
KIO	42.124
Zorgzaam Thuis- en Ouderenzorg	95.585

Zuidwester	7.559
Leger des Heils	155.614
Avezeer (CKZ ZLD)	21.593
<b>Totaal subsidies Beschermd Wonen</b>	<b>41.621.057</b>

De subsidies Beschermd Wonen over 2017 zijn in 2018 definitief vastgesteld. De subsidies Beschermd Wonen over 2018 zijn voorlopig en worden in 2019 definitief vastgesteld. Het budgetplafond voor Beschermd Wonen is voor 2018 eenmalig verhoogd naar € 40.000.000,-

#### Vaststellingsovereenkomst 2017

De uitgaven hebben betrekking op de vaststellingsovereenkomst die in 2017 is overeengekomen. Op 14 december 2017 heeft het college van gemeente Vlissingen besloten over te gaan tot compensatie van zorgaanbieders Beschermd Wonen voor zover hun objectief budget meer bedroeg dan 110% van het garantiebudget. Op 30 oktober 2018 heeft het college besloten om de zorgaanbieders Beschermd Wonen waarvan in 2017 het objectieve budget meer bedroeg dan het garantiebudget aanvullend te compenseren. Deze nabetaling heeft in 2018 plaatsgevonden.

## 2.4.3 Programma Vrouwenopvang en Huiselijk Geweld

Tabel 43 Programma Vrouwenopvang en Huiselijk Geweld

	Oorspronkelijke begroting 2018	Definitieve begroting 2018	Realisatie 2018	Realisatie 2017
<b>Lasten</b>				
Bijdrage uit doeluitkering voor bedrijfsvoering	<u>25.503</u>	<u>28.942</u>	<u>26.199</u>	<u>170.204</u>
<b>Totale lasten Bedrijfsvoering</b>	<b>25.503</b>	<b>28.942</b>	<b>26.199</b>	<b>170.204</b>
Subsidies en uitgaven Vrouwenopvang	1.120.697	1.264.598	1.262.454	1.216.699
Uitgaven Huiselijk Geweld	250.000	422.100	392.815	373.408
Subsidies Begeleiding, PV en dagbesteding	55.574	57.241	57.241	55.574
Overige uitgaven	<u>5.000</u>	<u>5.000</u>	<u>0</u>	<u>0</u>
<b>Totale lasten VO en HG</b>	<b>1.431.271</b>	<b>1.748.939</b>	<b>1.712.510</b>	<b>1.645.681</b>
Uitgaven Veilig Thuis/Huiselijk Geweld	<u>423.443</u>	<u>645.291</u>	<u>673.094</u>	<u>405.883</u>
<b>Totale lasten Veilig Thuis/Huiselijk Geweld</b>	<b>423.443</b>	<b>645.291</b>	<b>673.094</b>	<b>405.883</b>
<b>TOTAAL LASTEN</b>	<b>1.880.217</b>	<b>2.423.172</b>	<b>2.411.803</b>	<b>2.221.768</b>
<b>Baten</b>				
Bijdragen voor bedrijfsvoering	0	0	0	42.815
Bijdrage uit 'Nog te besteden middelen VO' voor bedrijfsvoering	<u>25.503</u>	<u>28.942</u>	<u>26.199</u>	<u>127.246</u>
<b>Totale baten voor bedrijfsvoering</b>	<b>25.503</b>	<b>28.942</b>	<b>26.199</b>	<b>170.061</b>
Decentralisatie-uitkering Vrouwenopvang	2.220.989	2.343.627	2.389.678	2.123.008
Bijdrage gemeenten voor activiteiten	16.989	16.989	16.989	16.837
Bijdrage uit 'Nog te besteden middelen VO'	<u>-383.264</u>	<u>33.614</u>	<u>-21.063</u>	<u>-88.282</u>
<b>Totale baten VO en HG</b>	<b>1.854.714</b>	<b>2.394.230</b>	<b>2.385.604</b>	<b>2.051.563</b>
<b>TOTALE BATEN</b>	<b>1.880.217</b>	<b>2.423.172</b>	<b>2.411.803</b>	<b>2.221.625</b>
<b>Gerealiseerde totaal saldo van baten en lasten</b>	<b>0</b>	<b>0</b>	<b>0</b>	<b>-143</b>
Onttrekking aan reserves	0	0	0	0
Toevoeging aan reserves	0	0	0	0
<b>Gerealiseerde resultaat</b>	<b>0</b>	<b>0</b>	<b>0</b>	<b>-143</b>

Toelichting:

### Subsidies Vrouwenopvang

De subsidies Vrouwenopvang zijn als volgt uit te splitsen:

Tabel 44 Subsidies Vrouwenopvang

Uitgaven Vrouwenopvang	Realisatie 2018
Emergis, Veilige opvang boven Westerschelde	522.891
Emergis, Veilige opvang onder Westerschelde	522.891
Emergis, Huurderving van 3 naar 2 locaties	83.816
Emergis, Kinderen in de Vrouwenopvang (Veerkracht)	120.000
Tolk- en vertaaldiensten	12.856
<b>Totaal</b>	<b>1.262.454</b>

### **Kosten Huiselijk Geweld/Veilig Thuis**

De kosten Huiselijk Geweld/Veilig Thuis zijn als volgt uit te splitsen:

*Tabel 45 Kosten Huiselijk Geweld/Veilig Thuis*

<b>Kosten Huiselijk Geweld/Veilig Thuis</b>	<b>Realisatie 2018</b>
Preventieactiviteiten en deskundigheid huiselijk geweld	29.367
Trainingen 'Preventie en deskundigheidsbevordering HG ' door Veilig Thuis	0
Centrum Seksueel Geweld (CSG)/Emergis	129.500
Voorbereiding MDA++/GGD Zeeland	57.600
Casemanagement Tijdelijk Huisverbod/Hoog risico casussen	<u>176.348</u>
<b>Totaal kosten Huiselijk Geweld</b>	<b>392.815</b>
GGD, subsidie Veilig Thuis	393.511
Radarfunctie Veilig Thuis	261.230
Veilig Thuis Tholen/West-Brabant	17.842
24 uurs meldpunt Tel&Tel	<u>511</u>
<b>Totaal kosten Veilig Thuis</b>	<b>673.094</b>
<b>Totaal</b>	<b>1.065.910</b>

### **Subsidies Begeleiding, persoonlijke verzorging en dagbesteding**

De subsidies Begeleiding, persoonlijke verzorging en dagbesteding zijn als volgt uit te splitsen:

*Tabel 46 Subsidies Begeleiding, PV en dagbesteding*

<b>Subsidies Begeleiding, persoonlijke verzorging en dagbesteding</b>	<b>Realisatie 2018</b>
Emergis, VO begeleiding	57.241
<b>Totaal Subsidies Begeleiding, PV en dagbesteding</b>	<b>57.241</b>

### **Decentralisatie uitkering Vrouwenopvang**

De decentralisatie uitkering is conform de decembercirculaire 2018 vastgesteld op € 2.390.037,- In 2018 heeft tevens een correctie plaatsgevonden van € 359,- welke betrekking had op de decentralisatie uitkering over 2017.

## 2.4.4 Programma Anti Discriminatie Bureau Zeeland/LHBT

Tabel 47 Programma Anti Discriminatie Bureau Zeeland/LHBT

	Oorspronkelijke begroting 2018	Definitieve begroting 2018	Realisatie 2018	Realisatie 2017
<b>Lasten</b>				
<u>ADBZ</u>				
Bedrijfsvoering ADBZ	21.500	21.500	21.500	211.229
Arbeidsmarkt Project	5.500	7.500	4.844	7.053
Activiteiten ADBZ	<u>10.000</u>	<u>10.000</u>	<u>5.443</u>	<u>3.608</u>
<b>Totale lasten ADBZ</b>	<b>37.000</b>	<b>39.000</b>	<b>31.787</b>	<b>221.890</b>
<u>LHBT</u>				
Bedrijfsvoering Project LHBT	0	0	0	23.945
Activiteiten LHBT	<u>0</u>	<u>61.000</u>	<u>42.520</u>	<u>45.600</u>
<b>Totale lasten LHBT</b>	<b>0</b>	<b>61.000</b>	<b>42.520</b>	<b>69.546</b>
<b>TOTAAL LASTEN</b>	<b>37.000</b>	<b>100.000</b>	<b>74.307</b>	<b>291.435</b>
<b>Baten</b>				
<u>ADBZ</u>				
Bijdragen voor bedrijfsvoering ADBZ	0	0	0	164.187
Bijdragen derden voor activiteiten ADBZ	0	0	1.617	522
Bijdragen van gemeenten voor activiteiten	0	10.090	10.090	10.000
Bijdrage uit 'Rijksbijdrage ADBZ' voor bedrijfsvoering	21.500	21.500	21.500	21.500
Bijdrage uit 'Rijksbijdrage ADBZ' voor activiteiten	5.500	7.500	4.844	7.053
Bijdrage uit 'Ntb middelen ADBZ' voor bedrijfsvoering	0	0	0	25.398
Bijdrage uit 'Ntb middelen ADBZ' voor activiteiten	<u>10.000</u>	<u>-90</u>	<u>-6.264</u>	<u>-6.914</u>
<b>Totale baten ADBZ</b>	<b>37.000</b>	<b>39.000</b>	<b>31.787</b>	<b>221.747</b>
<u>LHBT</u>				
Bijdragen van gemeenten project LHBT	0	40.000	40.000	90.000
Bijdragen diversen voor project LHBT	0	0	0	900
Bijdrage uit 'Ntb middelen LHBT' voor bedrijfsvoering	0	0	0	23.945
Bijdrage uit 'Nog te besteden middelen LHBT'	<u>0</u>	<u>21.000</u>	<u>2.520</u>	<u>-45.300</u>
<b>Totale baten LHBT</b>	<b>0</b>	<b>61.000</b>	<b>42.520</b>	<b>69.545</b>
<b>TOTALE BATEN</b>	<b>37.000</b>	<b>100.000</b>	<b>74.307</b>	<b>291.292</b>
<b>Gerealiseerde totaal saldo van baten en lasten</b>	<b>0</b>	<b>0</b>	<b>0</b>	<b>-143</b>
Onttrekking aan reserves	0	0	0	0
Toevoeging aan reserves	0	0	0	0
<b>Gerealiseerde resultaat</b>	<b>0</b>	<b>0</b>	<b>0</b>	<b>-143</b>

## 2.4.5 Programma Diverse Projecten

Tabel 48 Programma Diverse Projecten

	Oorspronkelijke begroting 2018	Definitieve begroting 2018	Realisatie 2018	Realisatie 2017
<b>Lasten</b>				
Projectcoördinatie en overhead	0	0	0	35.796
Alcoholmatigingsactiviteiten	5.000	5.000	9.949	9.967
<b>Totale lasten Jeugd en Alcohol</b>	<b>5.000</b>	<b>5.000</b>	<b>9.949</b>	<b>45.763</b>
Uitgaven alcoholpreventie bij lage SES gezinnen	98.000	98.000	111.834	40.363
<b>Totale lasten alcoholpreventie bij lage SES gezinnen</b>	<b>98.000</b>	<b>108.000</b>	<b>111.834</b>	<b>40.363</b>
Kosten Leertuin Gegevensdeling	0	10.000	9.054	0
<b>Totale lasten Leertuin Gegevensdeling</b>	<b>0</b>	<b>10.000</b>	<b>9.054</b>	<b>0</b>
<b>TOTAAL LASTEN</b>	<b>103.000</b>	<b>113.000</b>	<b>130.837</b>	<b>86.126</b>
<b>Baten</b>				
Bijdragen gemeenten voor activiteiten	0	5.000	5.000	50.000
Diverse bijdragen Jeugd en Alcohol	0	0	8.036	0
Bijdrage uit 'Nog te besteden middelen Jeugd en Alcohol'	5.000	0	-3.087	-4.237
<b>Totaal baten Jeugd en Alcohol</b>	<b>5.000</b>	<b>5.000</b>	<b>9.949</b>	<b>45.763</b>
Bijdrage FNO voor Alcoholpreventie bij lage SES gezinnen	98.000	98.000	98.000	108.000
Bijdrage uit 'Ntb middelen bij lage SES gezinnen'	0	0	13.834	-67.637
<b>Totale baten Alcoholpreventie bij lage SES gezinnen</b>	<b>98.000</b>	<b>98.000</b>	<b>111.834</b>	<b>40.363</b>
Bijdrage gemeenten Leertuin Gegevensdeling	0	46.843	46.843	0
Bijdrage uit 'Ntb middelen Leertuin Gegevensdeling'	0	-36.843	-37.789	0
<b>Totale baten Leertuin Gegevensdeling</b>	<b>0</b>	<b>10.000</b>	<b>9.054</b>	<b>0</b>
<b>TOTAAL BATEN</b>	<b>103.000</b>	<b>113.000</b>	<b>130.837</b>	<b>86.126</b>
<b>Gerealiseerde totaal saldo van baten en lasten</b>	<b>0</b>	<b>0</b>	<b>0</b>	<b>0</b>
Onttrekking aan reserves	0	0	0	0
Toevoeging aan reserves	0	0	0	0
<b>Gerealiseerde resultaat</b>	<b>0</b>	<b>0</b>	<b>0</b>	<b>0</b>



## 2.4.6 Programma Secretariaat CZW Bureau (overzicht overhead)

Tabel 49 Programma Secretariaat CZW Bureau (overzicht overhead)

	Oorspronkelijke begroting 2018	Definitieve begroting 2018	Realisatie 2018	Realisatie 2017
<b>Lasten</b>				
Personele kosten	695.420	706.859	651.757	579.435
Huisvestingskosten	55.500	60.200	61.641	57.655
Organisatiekosten	153.500	154.550	154.767	127.506
Automatiseringskosten	8.600	31.300	14.752	12.285
<b>TOTAAL LASTEN</b>	<b>913.020</b>	<b>952.909</b>	<b>882.917</b>	<b>776.881</b>
<b>Baten</b>				
Bijdragen van provincie voor secretariaat	52.488	52.488	52.488	52.020
Bijdragen van gemeenten voor secretariaat	215.321	188.242	188.242	186.563
Bijdrage van gemeenten voor J&A	50.450	45.450	45.450	50.000
Bijdrage uit 'Ntb middelen MO' voor bedrijfsvoering	77.189	82.847	73.813	166.091
Bijdrage uit 'Ntb middelen VO' voor bedrijfsvoering	25.503	28.942	26.199	127.246
Bijdrage uit 'Ntb middelen BW' voor bedrijfsvoering	456.899	518.168	459.953	137.749
Bijdrage uit 'Ntb middelen ADBZ' voor bedrijfsvoering	21.500	21.500	21.500	46.898
Bijdrage uit 'Ntb middelen LHBT' voor bedrijfsvoering	0	0	0	23.945
Bijdrage uit 'Ntb middelen J&A' voor bedrijfsvoering	0	0	0	-24.204
Bijdrage van overige instanties en rente (FNO)	10.000	10.000	10.000	10.000
<b>Totaal baten</b>	<b>909.350</b>	<b>947.637</b>	<b>877.645</b>	<b>776.309</b>
Vrijval voorziening afvloeiingslasten	0	0	5.702	0
Vergoeding verrichte werkzaamheden	0	0	0	0
<b>Totaal overige baten</b>	<b>0</b>	<b>0</b>	<b>5.702</b>	<b>0</b>
<b>TOTAAL BATEN</b>	<b>909.350</b>	<b>947.637</b>	<b>883.347</b>	<b>776.309</b>
<b>Gerealiseerde totaal saldo van baten en lasten</b>	<b>-3.670</b>	<b>-5.272</b>	<b>430</b>	<b>-573</b>
Onttrekking aan reserve afschrijvingen	4.100	5.702	5.702	1.003
Toevoeging aan reserve afschrijvingen	0	0	-5.702	0
Toevoeging aan reserve ziektevervang	-430	-430	-430	-430
<b>Gerealiseerde resultaat</b>	<b>0</b>	<b>0</b>	<b>0</b>	<b>0</b>

### Toelichting:

#### Wijzigingen BBV

Vanaf 2018 worden de baten en lasten van de overhead niet meer onder de afzonderlijke beleidsprogramma's geregistreerd, maar centraal onder een afzonderlijk taakveld. Hiermee vervalt de noodzaak van kostentoerekening aan alle taken en activiteiten. Op grond van deze wijziging is het resultaat van het secretariaat daarom als een apart programma in de jaarrekening opgenomen.

### **Personele kosten**

De totale personele kosten zijn als volgt uitgesplitst:

Tabel 50 Personele kosten secretariaat

<b>Personele kosten</b>	<b>Realisatie 2018</b>
Salarissen inclusief sociale lasten	595.318
Kosten detacheringen	70.144
Ontvangen bijdrage i.v.m. detachering	-39.206
Doorbelasting Uitkering UVW	-6.083
IZA Bedrijfszorg	613
<b>Indirecte salarislasten</b>	<b>620.785</b>
Overige personeelskosten	30.972
<b>Totaal Personele kosten</b>	<b>651.757</b>

De salariskosten zijn inclusief sociale lasten en kosten van het cafetariamodel. De medewerkers van het CZW Bureau zijn formeel in dienst van het SWVO. De salariskosten worden vanuit het SWVO doorbelast aan het CZW Bureau.

De personele kosten zijn ten opzichte van vorig jaar gestegen doordat er een nieuwe medewerker in 2018 is aangenomen en de uren van een vaste werknemer tijdelijk zijn uitgebreid.

Daarnaast is er per 1 juni 2018 een detacheringsovereenkomst afgesloten met ZB Planbureau voor de looptijd van 1 jaar. In 2018 waren er twee gedetacheerden werkzaam bij het CZW Bureau. De kosten hiervoor waren begroot op € 76.000,-.

In 2018 is tevens de detacheringsovereenkomst voor 3 medewerkers met GGD Zeeland verlengd tot september 2020. De gedetacheerden worden ingezet bij het project Zeeland zonder Zelfmoord.

De overige personeelskosten bestaan voornamelijk uit reiskosten van medewerkers € 7.183,- en kosten voor de salarisadministratie € 18.677,-. De verwerking van de salarislasten is ondergebracht bij GR de Bevelanden. Door personele ontwikkelingen was er extra inzet benodigd van de personeelsconsulent, dan er was vastgelegd in het contract met GR De Bevelanden. De kosten zijn hierdoor hoger dan begroot.

### **Huisvestingskosten**

Deze kosten zijn hoger ten opzichte van het voorgaande jaar door de aanschaf van twaalf nieuwe conferentie stoelen.

### **Organisatiekosten**

De organisatiekosten zijn gestegen door meer uitgaven op vergaderkosten. In 2018 is er een bijeenkomst georganiseerd met als thema Zorg en Veiligheid. Daarnaast is in 2018 met gemeente Vlissingen overeengekomen dat de extra personele inzet voor adviezen, controles en overige werkzaamheden zal worden verhoogd naar € 46.057,- (in 2017 € 26.180,-) Tevens is het uurtarief aangepast conform de Handleiding Overheidstarieven 2017.

### **Automatiseringskosten**

Deze kosten zijn hoger door meer uitgaven op aanschaf automatisering i.v.m. aanpassingen van het financiële systeem Dynamics.

### **Bijdrage Provincie Zeeland**

Van de Provincie Zeeland is subsidie ontvangen voor projectondersteuning. De definitieve vaststelling van de subsidie zal in 2019 plaats vinden. Er is vanuit gegaan dat de Provincie Zeeland het subsidiebedrag op het maximum zal vaststellen. De uitsplitsing van de provinciale bijdrage is te vinden in bijlage 2.

### **Bijdrage gemeenten**

De dertien Zeeuwse gemeenten dragen bij aan het ADBZ, ASHGZ, Jeugd & Alcohol, MO Sociaal Pension en Traject Financiering. De uitsplitsing van de gemeentelijke bijdragen is te vinden in bijlage 1.

### **Bijdrage overige instanties**

Van de bijdrage van FNO voor Alcohol bij lage SES gezinnen is in 2018 € 10.000,- voor uitvoering van het project in het secretariaat verantwoord.

### **Doorbelasting**

Het resultaat van het secretariaat (lasten minus baten) wordt op basis van een procentuele verdeling onttrokken uit de decentralisatie uitkeringen van MO (13,2%), BW (82,1%) en VO (4,7%). De kosten voor het arbeidsmarktproject worden onttrokken uit de Rijksbijdrage ADBZ.

### **Mutaties reserves**

In 2018 is het saldo van de voorziening afvloeiingslasten ad € 5.702,25 overgeheveld naar de reserve afschrijvingen, zodat de afschrijvingskosten gedeeltelijk kunnen worden gedekt. Daarnaast is er € 430,- aan rente toegevoegd aan de reserve ziektevervangning.

## 2.4.7 WNT

De Wet Normering bezoldiging topfunctionarissen publieke en semipublieke sectoren (WNT) schrijft voor dat GR-en de inkomens van leidinggevend personeel vermeld in de jaarrekening. Ook limiteert de WNT de uitbetaling aan topfunctionarissen, in 2018 tot een maximum van € 189.000,-. De aansturing van het CZW wordt ingekocht bij het SWVO. Dit betreft de secretaris van SWVO, dhr. Drs. F.W. Witkam. In het kader van de WNT wordt dit aangemerkt als een topfunctionaris zonder dienstbetrekking. Op basis van tijdsregistratie is het aandeel van zijn werkzaamheden voor het CZW Bureau bepaald op 35%.

Tabel 51 Overzicht bezoldiging topfunctionarissen

Bedragen x € 1	<b>Drs. F.W. Witkam</b>
<b>Functiegegevens 2018</b>	Secretaris
Aanvang en einde functievervulling in 2018	01/01 – 31/12
Omvang dienstverband (als deeltijdfactor in fte)	0,35
Dienstbetrekking?	Nee
<b>Bezoldiging 2018</b>	
Beloning plus belastbare onkostenvergoedingen	€ 35.432
Beloningen betaalbaar op termijn	€ 5.898
<i>Subtotaal</i>	€ 41.329
Individueel toepasselijke bezoldigingsmaximum	€ 66.150
-/- Onverschuldigd betaald bedrag en nog niet terugontvangen bedrag	N.v.t.
<b>Totale bezoldiging 2018</b>	<b>€ 41.329</b>
Reden waarom de overschrijding al dan niet is toegestaan	N.v.t.
Toelichting op de vordering wegens onverschuldigde betaling	N.v.t.
<b>Gegevens 2017</b>	
Bedragen x € 1	<b>Drs. F.W. Witkam</b>
<b>Functiegegevens 2017</b>	Secretaris
Aanvang en einde functievervulling in 2017	01/01 – 31/12
Omvang dienstverband (als deeltijdfactor in fte)	0,35
Dienstbetrekking?	Nee
<b>Bezoldiging 2017</b>	
Beloning plus belastbare onkostenvergoedingen	€ 35.907
Beloningen betaalbaar op termijn	€ 5.473
<i>Subtotaal</i>	€ 41.379
Individueel toepasselijke bezoldigingsmaximum	€ 63.350
<b>Totale bezoldiging 2017</b>	<b>€ 41.379</b>

### Toelichting

De aansturing van het CZW wordt ingekocht bij SWVO. De heer Witkam is tevens secretaris van SWVO en vervult aldaar 0,65 fte. In totaal is er sprake van een dienstverband van 1 fte.

De WNT schrijft voor dat ook een overzicht moet worden gepubliceerd van vergoedingen betaald aan de bestuurders. Hieronder is het overzicht van de leden van de Stuurgroep, die als bestuurder van het CZW kwalificeren, opgenomen:

Tabel 52 WNT

Naam: Tot Mei 2018:	Stuur groep	Beloning:	Belastbare vaste en variabele on- kostenvergoeding	Voorzieningen t.b.v. belonin- gen betaalbaar op termijn
Dhr. A. Vader (voorzitter)	X	0	0	0
Dhr. P. Hoek	X	0	0	0
Dhr. C. Maas	X	0	0	0
Dhr. C. Liefing	X	0	0	0
Dhr. F.W. Witkam	X	0	0	0
Naam: Vanaf Mei 2018:	Stuur groep	Beloning:	Belastbare vaste en variabele on- kostenvergoeding	Voorzieningen t.b.v. belonin- gen betaalbaar op termijn
Dhr. A. Vader (voorzitter)	X	0	0	0
Dhr. A. van der Reest	X	0	0	0
Dhr. A.J.M. van Halderen	X	0	0	0
Dhr. J. Vervaet	X	0	0	0
Dhr. F.W. Witkam	X	0	0	0

## 2.4.8 Overzicht incidentele baten en lasten

Op grond van artikel 19, lid c van het BBV dient in de toelichting een overzicht van de incidentele baten en lasten opgenomen te worden. Baten en lasten voortkomende uit éénmalige activiteiten en projecten, afwikkelingsverschillen, onvoorziene inkomsten en uitgaven alsmede (éénmalige) onttrekkingen aan de algemene reserve worden als incidentele baten en lasten beschouwd. Als definitie van het begrip 'incidenteel' is conform de toelichting op artikel 19, lid c, uitgegaan van lasten en baten die zich gedurende maximaal 3 jaar voordoen.

De in de jaarrekening opgenomen belangrijkste incidentele baten en lasten treft u in het volgende overzicht aan:

Tabel 53 Overzicht incidentele baten en lasten

Overzicht incidentele baten en lasten		Begroot 2018	Werkelijk 2018
<b>Lasten</b>			
Programma 1	GGD, kosten gebruik registratiesysteem	1.471	1.470
Programma 1	Project Verwarde personen	23.168	23.168
Programma 1	Inhuur derden	10.000	0
Programma 2	Proeftuinen BW	25.000	490
Programma 2	Ondersteuning Zorgbelang Brabant	11.253	11.253
Programma 2	Klankbordgroep BW	2.850	2.395
Programma 3	Vorbereiding MDA++	57.600	57.600
Programma 4	Arbeidsmarkt Project	7.500	4.844
Programma 5	Lage SES gezinnen	98.000	111.834
Programma 5	Leertuin Gegevensdeling	10.000	9.054
<b>Totaal incidentele lasten</b>		<b>246.842</b>	<b>222.108</b>
<b>Baten</b>			
Programma 1	Project Verwarde personen	0	0
Programma 5	Lage SES gezinnen	98.000	98.000
Programma 5	Leertuin Gegevensdeling	46.843	46.843
<b>Totaal incidentele baten</b>		<b>144.843</b>	<b>144.843</b>
<b>Saldo incidentele baten en lasten</b>		<b>-101.999</b>	<b>-77.265</b>

## 2.4.9 Vennootschapsbelasting

Onderstaande terugbetalingsverplichting is opgenomen in de financiële verordening van SWVO. Conform de brief van de Belastingdienst d.d. 24 maart 2017 betekent dit, dat als er tevens daadwerkelijk naar wordt gehandeld, de belastingdienst kan bevestigen dat, bij gebreke van een (objectief) winststreven, SWVO niet vennootschapsbelastingplichtig wordt voor de activiteiten die zij in opdracht van haar participanten verricht. Dit onder de voorwaarde dat de eigen bijdragen van degenen voor wie de activiteiten worden verricht de kosten niet te boven gaan.

Het CZW-Bureau is organisatorisch ondergebracht bij de GR Samenwerkingsverband Welzijnszorg Oosterschelderegio, waardoor dit alles ook geldt voor het CZW-Bureau.

De terugbetalingsverplichting bewerkstelligt het volgende:

- Jaarlijks vindt per (geclusterde) activiteit die SWVO voor haar participerende gemeenten verricht, op basis van nacalculatie, terugbetaling van teveel ontvangen gelden plaats, zodat er feitelijk geen (exploitatie)overschotten ontstaan;
- Derhalve kan bij SWVO geen sprake zijn van vermogensopbouw;
- De terugbetaling vindt plaats zonder tussenkomst van het dagelijks bestuur van SWVO.

Voor 2018 zijn er geen belastbare activiteiten geweest, de VPB-last is derhalve nihil.

## 2.4.10 Taakvelden

Op grond van artikel 66 BBV is het in de jaarrekening verplicht om een overzicht op te nemen van baten en lasten per taakveld.

Hieronder is dit overzicht weergegeven. Het overzicht bevat uitsluitend de gerealiseerde cijfers over het boekjaar 2018, aangezien in de begroting 2018 ook geen overzicht taakvelden is opgenomen. Het opnemen van de begrote cijfers is ook optioneel in het BBV.

Tabel 54 Overzicht taakvelden

Taakveld	Jaarrekening 2018		Saldo
	Lasten	Baten	
<b>0 - Bestuur en ondersteuning</b>			
* 0.4 Overhead	882.917	-883.347	-430
* 0.8 Overige baten en lasten	0	0	0
* 0.9 Vennootschapsbelasting (VpB)	0	0	0
* 0.10 Mutaties reserves	6.132	-5.702	430
<b>1 - Veiligheid</b>			
* 1.2 Openbare orde en veiligheid	205.144	-205.144	0
<b>6 - Sociaal Domein</b>			
* 6.81 Geëscaleerde zorg18+	52.018.058	-52.018.058	0
<b>TOTAAL</b>	<b>53.112.251</b>	<b>-53.112.251</b>	<b>0</b>

# Bijlagen

## 1. Uitsplitsing bijdragen gemeenten

Tabel 55 Bijdragen gemeenten naar inwonertallen

Bijdragen gemeenten 2018	Inwonertallen	ADBZ	ASHGZ	Beleidsmedewerker	Jeugd & Alcohol	Totaal
		0,4115 cent	0,1086 cent			
<b>Oosterschelde</b>						
Borsele	22.684	€ 9.334	€ 2.464	€ 1.003	€ 2.999	€ 15.800
Goes	37.256	€ 15.331	€ 4.047	€ 1.647	€ 4.925	€ 25.950
Kapelle	12.620	€ 5.193	€ 1.371	€ 558	€ 1.669	€ 8.791
Noord-Beveland	7.386	€ 3.039	€ 802	€ 326	€ 977	€ 5.144
Reimerswaal	22.362	€ 9.202	€ 2.429	€ 988	€ 2.957	€ 15.576
Schouwen-Duiveland	33.759	€ 13.892	€ 3.667	€ 1.492	€ 4.464	€ 23.515
Tholen	25.526	€ 10.504	€ 2.773	€ 1.128	€ 3.375	€ 17.780
	<b>161.593</b>	<b>€ 66.495</b>	<b>€ 17.553</b>	<b>€ 7.142</b>	<b>€ 21.366</b>	<b>€ 112.556</b>
<b>Walcheren</b>						
Middelburg	48.025	€ 19.762	€ 5.216	€ 2.123	€ 6.350	€ 33.451
Veere	21.900	€ 9.012	€ 2.379	€ 968	€ 2.896	€ 15.255
Vlissingen	44.399	€ 18.270	€ 4.823	€ 1.962	€ 5.870	€ 30.925
	<b>114.324</b>	<b>€ 47.044</b>	<b>€ 12.418</b>	<b>€ 5.053</b>	<b>€ 15.116</b>	<b>€ 79.631</b>
<b>Zeeuws-Vlaanderen</b>						
Hulst	27.400	€ 11.275	€ 2.976	€ 1.211	€ 3.623	€ 19.085
Sluis	23.654	€ 9.733	€ 2.569	€ 1.045	€ 3.127	€ 16.474
Terneuzen	54.592	€ 22.464	€ 5.930	€ 2.413	€ 7.218	€ 38.025
	<b>105.646</b>	<b>€ 43.472</b>	<b>€ 11.475</b>	<b>€ 4.669</b>	<b>€ 13.968</b>	<b>€ 73.584</b>
<b>Totaal</b>	<b>381.563</b>	<b>€ 157.011</b>	<b>€ 41.446</b>	<b>€ 16.864</b>	<b>€ 50.450</b>	<b>€ 265.771</b>

Tabel 56 Bijdragen gemeenten per onderdeel

Bijdragen gemeenten 2018	secretariaat	activiteiten	totaal
Beleidsmedewerker	€ 16.864	€ -	€ 16.864
ADBZ	€ 146.921	€ 10.090	€ 157.011
ASHGZ	€ 24.457	€ 16.989	€ 41.446
Jeugd & Alcohol	€ 45.450	€ 5.000	€ 50.450
<b>Totaal</b>	<b>€ 233.692</b>	<b>€ 32.079</b>	<b>€ 265.771</b>



Tabel 57 Bijdragen gemeenten per regio

Bijdragen Gemeenten 2018	Inwonertallen	Sociaal Pension	Totaal opvang	Traject-financiering Foyers *	Totaal 2018
<b>Oosterschelde</b>					
Borsele	22.684	€ 7.957,53	€ 7.957,53	€ 10.354,20	€ 18.311,73
Goes	37.256	€ 13.069,38	€ 13.069,38	€ 32.098,02	€ 45.167,40
Kapelle	12.620	€ 4.427,09	€ 4.427,09	€ 14.495,88	€ 18.922,97
Noord-Beveland	7.386	€ 2.591,00	€ 2.591,00	€ 6.212,52	€ 8.803,52
Reimerswaal	22.362	€ 7.844,57	€ 7.844,57	€ 33.133,44	€ 40.978,01
Schouwen-Duiveland	33.759	€ 11.842,63	€ 11.842,63	€ -8.283,36	€ 3.559,27
Tholen	25.526	€ 8.954,50	€ 8.954,50	€ -	€ 8.954,50
	<b>161.593</b>	<b>€ 56.686,70</b>	<b>€ 56.686,70</b>	<b>€ 88.010,70</b>	<b>€ 144.697,40</b>
<b>Walcheren</b>					
Middelburg	48.025	€ 16.847,13	€ 16.847,13	€ 138.746,28	€ 155.593,41
Veere	21.900	€ 7.682,50	€ 7.682,50	€ -7.247,94	€ 434,56
Vlissingen	44.399	€ 15.575,13	€ 15.575,13	€ 96.294,06	€ 111.869,19
	<b>114.324</b>	<b>€ 40.104,76</b>	<b>€ 40.104,76</b>	<b>€ 227.792,40</b>	<b>€ 267.897,16</b>
<b>Zeeuws-Vlaanderen</b>					
Hulst	27.400	€ 9.611,90	€ 9.611,90	€ -6.212,52	€ 3.399,38
Sluis	23.654	€ 8.297,80	€ 8.297,80	€ -7.247,94	€ 1.049,86
Terneuzen	54.592	€ 19.150,83	€ 19.150,83	€ 8.283,36	€ 27.434,19
	<b>105.646</b>	<b>€ 37.060,53</b>	<b>€ 37.060,53</b>	<b>€ -5.177,10</b>	<b>€ 31.883,43</b>
<b>Totaal</b>	<b>381.563</b>	<b>€ 133.851,99</b>	<b>€ 133.851,99</b>	<b>€ 310.626,00</b>	<b>€ 444.477,99</b>

\* Bijdragen 2018 en verrekening 2017

## 2. Uitsplitsing bijdrage Provincie Zeeland

Tabel 58 Bijdrage Provincie 2018

Bijdrage Provincie 2018	Secretariaat	Activiteiten	Totaal
Bijdrage voor projectondersteuning	52.488	0	52.488
<b>Totaal</b>	<b>52.488</b>	<b>0</b>	<b>52.488</b>

## 3. Samenstelling stuurgroep

Tabel 59 Samenstelling stuurgroep

Vertegenwoordiger	Gemeente
<b>Tot Mei 2018:</b>	
Dhr. A. Vader (voorzitter)	Vlissingen
Dhr. P. Hoek	Tholen
Dhr. C. Maas	Veere
Dhr. C. Liefding	Terneuzen
Dhr. F.W. Witkam	Secretaris SWVO/CZW Bureau
<b>Vertegenwoordiger</b>	<b>Gemeente</b>
<b>Vanaf Mei 2018:</b>	
Dhr. A. Vader (voorzitter)	Vlissingen
Dhr. A. van der Reest	Goes
Dhr. A.J.M. van Halderen	Veere
Dhr. J. Vervaet	Terneuzen
Dhr. F.W. Witkam	Secretaris SWVO/CZW Bureau

## 4. Samenstelling secretariaat

Tabel 60 Samenstelling secretariaat

Naam	Functie
Dhr. drs. F.W. Witkam	Secretaris
Dhr. J.S.J. van Damme	Beleidsmedewerker MO
Dhr. H.D.F. Leeman	Beleidsmedewerker BW
Mevr. S.G. Ummels	Beleidsmedewerker VO
Mevr. S. Kroes	Beleidsmedewerker ADBZ
Mevr. C.J. Heijstek-Bosscha	Klachtenfunctionaris ADBZ
Dhr. S.E.E. La Heijne	Klachtenfunctionaris ADBZ/Jeugd en Alcohol
Mevr. drs. M. Laeven-Kalwij	Projectleider Jeugd en Alcohol

Mevr. A.C. Weezepoel-Elenbaas	Projectmedewerker VO/LHBT/Jeugd en Alcohol
Mevr. R. Fraanje	Projectondersteuner MO/BW/VO
Mevr. F.P. Goedhart	Secretariaatsmedewerker
Mevr. A.D.L. van den Heuvel	Secretariaatsmedewerker
Mevr. R. Neele-de Rooij	Secretariaatsmedewerker

## 5. Controleverklaring accountant

### Controleverklaring van de onafhankelijke accountant

Aan het gemeenschappelijk orgaan 'CZW Bureau'

#### VERKLARING OVER DE IN DE JAARSTUKKEN OPGENOMEN JAARREKENING 2018

##### Ons oordeel

Wij hebben de jaarrekening 2018 van het gemeenschappelijk orgaan 'CZW Bureau' te Goes gecontroleerd.

Naar ons oordeel:

- Geeft de in de jaarstukken opgenomen jaarrekening een getrouw beeld van de grootte en de samenstelling van zowel de baten en lasten over 2018 als van de activa en passiva van het gemeenschappelijk orgaan 'CZW Bureau' op 31 december 2018 in overeenstemming met het Besluit begroting en verantwoording provincie en gemeenten (BBV).
- Zijn de in deze jaarrekening verantwoorde baten en lasten alsmede de balansmutaties over 2018 in alle van materieel belang zijnde aspecten rechtmatig tot stand gekomen in overeenstemming met de begroting en met de in de relevante wet- en regelgeving opgenomen bepalingen, waaronder verordeningen van het gemeenschappelijk orgaan, zoals opgenomen in het controleprotocol vastgesteld door de stuurgroep op 17 april 2019.

De jaarrekening bestaat uit:

- De balans per 31 december 2018.
- Het overzicht van baten en lasten over 2018.
- De toelichting met een overzicht van de gehanteerde grondslagen voor financiële verslaggeving en andere toelichtingen.
- De bijlage met het overzicht van de gerealiseerde baten en lasten per taakveld.

##### De basis voor ons oordeel

Wij hebben onze controle uitgevoerd volgens het Nederlands recht, waaronder ook de Nederlandse controlestandaarden, het Besluit accountantscontrole decentrale overheden (Bado), het controleprotocol dat is vastgesteld door de stuurgroep op 17 april 2019 en het Controleprotocol WNT 2018. Onze verantwoordelijkheden op grond hiervan zijn beschreven in de sectie 'Onze verantwoordelijkheden voor de controle van de jaarrekening'.

Wij zijn onafhankelijk van het gemeenschappelijk orgaan 'CZW Bureau' zoals vereist in de Wet toezicht accountantsorganisaties (Wta), de Verordening inzake de onafhankelijkheid van accountants bij assuranceopdrachten (ViO) en andere voor de opdracht relevante onafhankelijkheidsregels in Nederland. Verder hebben wij voldaan aan de Verordening gedrags- en beroepsregels accountants (VGBA).

Wij vinden dat de door ons verkregen controle-informatie voldoende en geschikt is als basis voor ons oordeel.

##### Materialiteit

Op basis van onze professionele oordeelsvorming hebben wij de materialiteit voor de jaarrekening als geheel bepaald op € 530.000, waarbij de bij onze controle toegepaste goedkeuringstolerantie voor fouten 1% en voor onzekerheden 3% van de totale lasten inclusief toevoegingen aan reserves bedraagt, zoals voorgescreven in artikel 2 lid 1 Bado en het controleprotocol vastgesteld door de stuurgroep op 17 april 2019.

Daarbij zijn voor de controle van de in de jaarrekening opgenomen WNT-informatie de materialiteits-voorschriften gehanteerd zoals vastgelegd in het Controleprotocol WNT 2018. Wij houden ook rekening met afwijkingen en/of mogelijke afwijkingen die naar onze mening voor de gebruikers van de jaarrekening om kwalitatieve redenen materieel zijn, zoals ook bedoeld in artikel 3 Bado.

Wij zijn met de stuurgroep overeengekomen dat wij aan de stuurgroep tijdens onze controle geconstateerde afwijkingen boven de € 530.000 rapporteren alsmede kleinere afwijkingen die naar onze mening om kwalitatieve redenen relevant zijn.

### **Naleving anticumulatiebepaling WNT niet gecontroleerd**

In overeenstemming met het Controleprotocol WNT 2018 hebben wij de anticumulatiebepaling, bedoeld in artikel 1.6a WNT en artikel 5, lid 1, sub j Uitvoeringsregeling WNT, niet gecontroleerd. Dit betekent dat wij niet hebben gecontroleerd of er wel of niet sprake is van een normoverschrijding door een leidinggevende topfunctionaris vanwege eventuele dienstbetrekkingen als leidinggevende topfunctionaris bij andere WNT-plichtige instellingen, alsmede of de in dit kader vereiste toelichting juist en volledig is.

## **VERKLARING OVER DE IN DE JAARSTUKKEN OPGENOMEN ANDERE INFORMATIE**

Naast de jaarrekening en onze controleverklaring daarbij, omvatten de jaarstukken andere informatie, die bestaat uit:

- Het jaarverslag, waaronder de programmaverantwoording en de paragrafen.

Op grond van onderstaande werkzaamheden zijn wij van mening dat de andere informatie:

- Met de jaarrekening verenigbaar is zoals bedoeld in artikel 213 lid 3 sub d Gemeentewet en geen materiële afwijkingen bevat.
- Alle informatie bevat die op grond van het BBV is vereist.

Wij hebben de andere informatie gelezen en hebben op basis van onze kennis en ons begrip, verkregen vanuit de jaarrekeningcontrole of anderszins, overwogen of de andere informatie materiële afwijkingen bevat.

Met onze werkzaamheden hebben wij voldaan aan de voor het gemeenschappelijk orgaan van toepassing zijnde vereisten in de Gemeentewet en aan de Nederlandse Standaard 720. Deze werkzaamheden hebben niet dezelfde diepgang als onze controlewerkzaamheden bij de jaarrekening.

De stuurgroep is verantwoordelijk voor het opstellen van de andere informatie, waaronder het jaarverslag in overeenstemming met het BBV.

## **BESCHRIJVING VAN VERANTWOORDELIJKHEDEN MET BETREKKING TOT DE JAARREKENING**

### **Verantwoordelijkheden van de stuurgroep voor de jaarrekening**

De stuurgroep is verantwoordelijk voor het opmaken en getrouw weergeven van de jaarrekening in overeenstemming met het BBV. De stuurgroep is ook verantwoordelijk voor het rechtmatig tot stand komen van de in de jaarrekening verantwoorde baten en lasten alsmede de balansmutaties, in overeenstemming met de begroting en met de in de relevante wet- en regelgeving opgenomen bepalingen, waaronder verordeningen van het gemeenschappelijk orgaan, zoals opgenomen in het normenkader.

In dit kader is de stuurgroep tevens verantwoordelijk voor een zodanige interne beheersing die de stuurgroep noodzakelijk acht om het opmaken van de jaarrekening en de naleving van die relevante wet- en regelgeving mogelijk te maken zonder afwijkingen van materieel belang als gevolg van fouten of fraude.

Bij het opmaken van de jaarrekening moet de stuurgroep afwegen of de organisatie in staat is om haar werkzaamheden in continuïteit voort te zetten. Op grond van genoemd verslaggevingsstelsel moet de stuurgroep de jaarrekening opmaken op basis van de continuïteitsveronderstelling, tenzij de stuurgroep het voornemen heeft om de organisatie te liquideren of de activiteiten te beëindigen of als beëindiging het enige realistische alternatief is. De stuurgroep moet gebeurtenissen en omstandigheden waardoor gerede twijfel zou kunnen bestaan of de organisatie haar activiteiten in continuïteit kan voortzetten, toelichten in de jaarrekening.

### **Onze verantwoordelijkheden voor de controle van de jaarrekening**

Onze verantwoordelijkheid is het zodanig plannen en uitvoeren van een controleopdracht dat wij daarmee voldoende en geschikte controle-informatie verkrijgen voor het door ons af te geven oordeel.

Onze controle is uitgevoerd met een hoge mate maar geen absolute mate van zekerheid waardoor het mogelijk is dat wij tijdens onze controle niet alle materiële fouten en fraude ontdekken.

Afwijkingen kunnen ontstaan als gevolg van fouten of fraude en zijn materieel indien redelijkerwijs kan worden verwacht dat deze, afzonderlijk of gezamenlijk, van invloed kunnen zijn op de economische beslissingen die gebruikers op basis van deze jaarrekening nemen. De materialiteit beïnvloedt de aard, timing en omvang van onze controlewerkzaamheden en de evaluatie van het effect van onderkende afwijkingen op ons oordeel.

Wij hebben deze accountantscontrole professioneel-kritisch uitgevoerd en hebben waar relevant professionele oordeelsvorming toegepast in overeenstemming met de Nederlandse controlestandaarden, het Bado, het controleprotocol dat is vastgesteld door de stuurgroep op 17 april 2019, ethische voorschriften en de onafhankelijkheidseisen. Onze controle bestond onder andere uit:

- Het identificeren en inschatten van de risico's dat de jaarrekening afwijkingen van materieel belang bevat als gevolg van fouten of fraude dan wel het niet rechtmatig tot stand komen van baten en lasten alsmede de balansmutaties, het in reactie op deze risico's bepalen en uitvoeren van controlewerkzaamheden en het verkrijgen van controle-informatie die voldoende en geschikt is als basis voor ons oordeel. Bij fraude is het risico dat een afwijking van materieel belang niet ontdekt wordt groter dan bij fouten. Bij fraude kan sprake zijn van samenspanning, valsheid in geschrifte, het opzettelijk nalaten transacties vast te leggen, het opzettelijk verkeerd voorstellen van zaken of het doorbreken van de interne beheersing.
- Het verkrijgen van inzicht in de interne beheersing die relevant is voor de controle met als doel controlewerkzaamheden te selecteren die passend zijn in de omstandigheden. Deze werkzaamheden hebben niet als doel om een oordeel uit te spreken over de effectiviteit van de interne beheersing van het gemeenschappelijk orgaan. Het evalueren van de geschiktheid van de gebruikte grondslagen voor financiële verslaggeving, de gebruikte financiële rechtmatigheidscriteria en het evalueren van de redelijkheid van schattingen door de stuurgroep en de toelichtingen die daarover in de jaarrekening staan.
- Het vaststellen dat de door de stuurgroep gehanteerde continuïteitsveronderstelling aanvaardbaar is. Tevens het op basis van de verkregen controle-informatie vaststellen of er gebeurtenissen en omstandigheden zijn waardoor gerede twijfel zou kunnen bestaan of de organisatie haar activiteiten in continuïteit kan voortzetten. Als wij concluderen dat er een onzekerheid van materieel belang bestaat, zijn wij verplicht om aandacht in onze controleverklaring te vestigen op de relevante gerelateerde toelichtingen in de jaarrekening. Als de toelichtingen inadequaat zijn, moeten wij onze verklaring aanpassen. Onze conclusies zijn gebaseerd op de controle-informatie die verkregen is tot de datum van onze controleverklaring. Toekomstige gebeurtenissen of omstandigheden kunnen er echter toe leiden dat een organisatie haar continuïteit niet langer kan handhaven.
- Het evalueren van de presentatie, structuur en inhoud van de jaarrekening en de daarin opgenomen toelichtingen.

- Het evalueren of de jaarrekening een getrouw beeld geeft van de onderliggende transacties en gebeurtenissen en of de in de jaarrekening verantwoorde baten en lasten alsmede de balansmutaties in alle van materieel belang zijnde aspecten rechtmatig tot stand zijn gekomen.

Wij communiceren met de stuurgroep onder andere over de geplande reikwijdte en timing van de controle en over de significante bevindingen die uit onze controle naar voren zijn gekomen, waaronder eventuele significante tekortkomingen in de interne beheersing.

Middelburg, 19 juni 2019

Deloitte Accountants B.V.

Was getekend: W.A. de Leeuw MGA RA

## 6. Lijst met tabellen

Tabel 1 Meldingen en klachten per discriminatiegrond in Zeeland .....	16
Tabel 2 Terrein van de discriminatieklachten .....	16
Tabel 3 Algemene beleidsindicatoren .....	25
Tabel 4 Balans .....	26
Tabel 5 Totaaloverzicht programma's CZW bureau .....	28
Tabel 6 Materiële vaste activa .....	31
Tabel 7 Vooruitbetaalde kosten .....	31
Tabel 8 Uiteenzettingen .....	31
Tabel 9 Vorderingen > € 5.000 .....	32
Tabel 10 Overige uitzettingen: Schatkistrekening .....	32
Tabel 11 Liquide middelen .....	32
Tabel 12 Vorderingen en overlopende activa .....	32
Tabel 13 Algemene reserve .....	33
Tabel 14 Bestemmingsreserve .....	33
Tabel 15 Reserve ziektevervangning .....	33
Tabel 16 Verloop reserve afschrijvingen .....	33
Tabel 17 Verloop voorziening afvloeiingslasten .....	34
Tabel 18 Kortlopende schulden en overlopende passiva .....	34
Tabel 19 Nog te betalen bedragen .....	34
Tabel 20 Vooruit ontvangen bedragen .....	35
Tabel 21 Nog te besteden Maatschappelijke Opvang .....	35
Tabel 22 Nog te besteden Begeleiding ex-gedetineerden .....	35
Tabel 23 Nog te besteden Project verwarde personen .....	36
Tabel 24 Nog te besteden Vrouwen Opvang .....	36
Tabel 25 Nog te besteden gemeentelijke bijdrage ADBZ .....	36
Tabel 26 Nog te besteden rijksbijdrage ADBZ .....	36
Tabel 27 Nog te besteden gemeentelijke bijdrage Project LHBT .....	36
Tabel 28 Nog te besteden bijdrage Jeugd en Alcohol .....	37
Tabel 29 Nog te besteden inzake alcoholpreventie bij lage SES gezinnen .....	37
Tabel 30 Nog te besteden Project Leertuin Gegevensdeling .....	37
Tabel 31 Nog te besteden Beschermd Wonen .....	37
Tabel 32 Programma Maatschappelijke Opvang .....	39
Tabel 33 Subsidies Maatschappelijke Opvang .....	40
Tabel 34 Subsidies Verslavingsbeleid .....	40
Tabel 35 Subsidies Zwerfjongeren .....	40
Tabel 36 Subsidies Begeleiding, PV en dagbesteding .....	41
Tabel 37 Overige kosten MO .....	41
Tabel 38 Kosten begeleiding ex-gedetineerden .....	41
Tabel 39 Kosten Project verwarde personen .....	41
Tabel 40 Programma Beschermd Wonen .....	42
Tabel 41 Decentralisatie-uitkering Beschermd Wonen .....	43
Tabel 42 Subsidies Beschermd Wonen .....	43
Tabel 43 Programma Vrouwenopvang en Huiselijk Geweld .....	45
Tabel 44 Subsidies Vrouwenopvang .....	45
Tabel 45 Kosten Huiselijk Geweld/Veilig Thuis .....	46
Tabel 46 Subsidies Begeleiding, PV en dagbesteding .....	46
Tabel 47 Programma Anti Discriminatie Bureau Zeeland/LHBT .....	47
Tabel 48 Programma Diverse Projecten .....	48
Tabel 49 Programma Secretariaat CZW Bureau (overzicht overhead) .....	49
Tabel 50 Personele kosten secretariaat .....	50
Tabel 51 Overzicht bezoldiging topfunctionarissen .....	52
Tabel 52 WNT .....	53
Tabel 53 Overzicht incidentele baten en lasten .....	53
Tabel 54 Overzicht taakvelden .....	54
Tabel 55 Bijdragen gemeenten naar inwonertallen .....	56
Tabel 56 Bijdragen gemeenten per onderdeel .....	56
Tabel 57 Bijdragen gemeenten per regio .....	57
Tabel 58 Bijdrage Provincie 2018 .....	58



Tabel 59 Samenstelling stuurgroep.....	58
Tabel 60 Samenstelling secretariaat.....	58